



У КАРТЫ МИРА

ФРАНЦУЗСКАЯ
ЗАПАДНАЯ АФРИКА

1p.25к.



У КАРТЫ МИРА

Н. И. ГАВРИЛОВ

ФРАНЦУЗСКАЯ
ЗАПАДНАЯ
АФРИКА

ГОСУДАРСТВЕННОЕ ИЗДАТЕЛЬСТВО
ГЕОГРАФИЧЕСКОЙ ЛИТЕРАТУРЫ

Москва 1959

Рвутся цепи колониализма, опутывающие Западную Африку. Вступили на путь самостоятельного развития Гана, Гвинейская республика, растет и ширится национально-освободительное движение в других странах.

Советский читатель проявляет большой интерес к жизни народов Африки, ему хочется лучше знать богатейшую природу этого материка, его экономику. Поэтому настоящая брошюра „Французская Западная Африка“, рассказывающая о природе, населении и хозяйстве этой страны, привлечет внимание многих любознательных людей.

* На первой странице обложки: ткач за работой (Судан) *
На последней странице обложки: женщина с ребенком
(Берег Слоновой Кости)

ОБЩИЕ СВЕДЕНИЯ

Французская Западная Африка (ФЗА) — обширное колониальное владение Франции, занимающее почти всю юго-западную часть выступа африканского материка. Площадь колонии 4,35 млн. кв. км (в восемь раз больше метрополии). Крайние точки Французской Западной Африки по прямой с запада на восток разделяет 3,5 тыс. км (расстояние от Москвы до Красноярска), в меридиональном направлении страна протянулась более чем на 2,5 тыс. км. За исключением части Северной Мавритании, ФЗА расположена между экватором и тропиком Рака.

На севере с ФЗА граничат Испанская Сахара, Алжир и Ливия, на востоке — Французская Экваториальная Африка и Нигерия, на юге и западе страну омывают воды Атлантического океана.

В октябре 1958 г. на западноафриканском побережье возникло суверенное государство — Гвинейская республика. В течение почти 70 лет Гвинея была французской колонией. На референдуме по проекту новой французской конституции, происходившем 28 сентября 1958 г., население Гвинеи продемонстрировало свою непреклонную волю покончить с колониальным режимом. Выполняя желание народа, Национальная ассамблея Гвинеи 2 октября заявила о том, что страна вышла из состава Французской Западной Африки и стала на путь независимого развития.

После выхода Гвинеи в составе ФЗА осталось семь административных областей: Сенегал, Маврита-

ния, Французский Судан*, Нигер, Верхняя Вольта, Берег Слоновой Кости, Дагомея. Эти области официально называются «территориями».

При проведении границ колониальные власти не учитывали природных, этнографических и экономических особенностей различных областей, вошедших в состав ФЗА. В результате чересполосицы колониальных владений отдельные народы и племена оказались ныне по разные стороны пограничной черты. Так, земли народа эве вошли составными частями в Гану, Дагомею, Того; народ фульбе разделен между Сенегалом, Гвинеей, Суданом, Нигером и т. д. Колониальные власти стремятся усилить эту разобщенность африканцев, искусственно закрепляя сложившееся административное деление ФЗА.

В 1956 г. французский парламент издал закон, в соответствии с которым было несколько перестроено государственное управление ФЗА и других французских колоний. Расширились функции территориальных ассамблей (созданных в 1946 г.). Эти органы стали избираться всеобщим голосованием и получили право формировать правительственные советы. Члены советов, носящие титул министров, руководят некоторыми сферами экономической и общественной жизни.

Однако эти перемены в системе управления ФЗА отнюдь не означают ликвидации колониального режима. Армия, полиция, внешняя политика и торговля, финансы по-прежнему находятся в руках колониальных властей.

Несмотря на усиливающиеся репрессии, народы решительно борются за политическую и экономическую независимость своей родины.

Столица ФЗА — город Дакар. Здесь резиденция назначаемого французским правительством Верховного комиссара, которому до сих пор принадлежит вся полнота исполнительной власти в колонии. В Дакаре пребывает также Большой совет, орган, состоящий из африканцев и распространяющий свою компетенцию на всю ФЗА. Каждая территориальная ассамблея направ-

* В дальнейшем для сокращения Французский Судан будет именоваться Судан.

ляет в Большой совет по пять избираемых ею представителей.

Деятельность Большого совета ограничена совещательными функциями. Он занимается, как правило, обсуждением бюджета ФЗА, рассматривает некоторые второстепенные вопросы, вынося рекомендации. Колониальные власти препятствуют превращению Большого совета в полноправный, действенный орган, опасаясь роста его авторитета в народных массах страны.

ПРИРОДА

Западный выступ африканского материка далеко вдается в просторы Атлантического океана. Казалось бы, море облегчает связи между прибрежными областями. Но в действительности это не так, потому что на берегу ФЗА очень мало удобных для стоянки кораблей бухт. На протяжении сотен километров тянутся низкие, однообразные берега. В прошлом из-за отсутствия ориентиров суда нередко сбивались с курса. Их подстерегали и другие опасности. Вдоль побережья Западной Африки тянется цепь песчаных баров, рифов, дюн. При малейшей неосторожности рулевого судно легко может наткнуться на риф или сесть на мель.

Слабо расчлененный пологий берег характерен для Мавритании и Сенегала севернее Дакара. Южнее эти впадающие в океан реки образуют обширные эстуарии, на 100—300 км врезающиеся в побережье. Однако эстуарии нередко занесены илом и песком, приносимым реками, и недоступны для судов.

У мыса Пальмас берег круто поворачивает на восток. Здесь он изрезан многочисленными бухтами и небольшими заливами. Но они все скрыты от глаз мощным песчаным валом, который в течение веков создавался океаном. Этот вал круто обрывается к морю и полого спускается в сторону материка, закрывая рекам доступ к океану. Здесь много обширных лагун, сообщающихся с океаном узкими проходами.

Лагуны, как правило, мелководны, занесены речным илом, глубины не превышают 1—2 м. Но водное зеркало их велико. Лагуна Эбрие, например, на которой стоит порт Абиджан, занимает площадь 120 кв. км. Она

усеяна множеством лесистых островков и весьма живописна.

Образовавшиеся на западноафриканском побережье бары до сих пор сильно мешают судоходству. Столица Берега Слоновой Кости Абиджан долго была отрезана от моря песчаной косой. Суда обычно грузились в Гран-Бассаме на внешней стороне косы. Только в 1951 г., когда через косу был прорыт канал длиной 2,7 км, соединивший с океаном лагуну Эбрие, Абиджан стал морским портом. В Котону (Дагомея) суда до сих пор швартуются к пристани, вынесенной далеко в океан. Такое же положение в некоторых других портах на побережье Гвинейского залива. Французский географ Ж. Ришар-Молар писал: «В мире трудно было бы найти столько значительный континентальный блок, который природе удалось так тщательно изолировать от моря».

Поверхность Французской Западной Африки в целом сравнительно ровная. Африканский континент — очень древняя, жесткая плита, сложенная в основном древними сланцами, гнейсами и гранитами. Современный рельеф образовался главным образом в результате воздействия воды и ветра и вертикальных перемещений отдельных частей плиты. Вертикальные движения привели к возникновению сводовых поднятий, обширных прогибов и сбросов. «Опустившиеся и поднявшиеся площади,— пишет французский географ О. Бернар,— чередуются без правила и порядка, образуя своеобразную мозаику». Настоящих складчатых гор в Западной Африке нет. Горные массивы, подвергаясь в течение длительного времени интенсивному разрушению, были сильно сглажены. В недавнее геологическое время в результате деформаций плиты произошли разломы поверхности, через которые вылились потоки лавы и кое-где возникли новые вершины.

На севере ФЗА захватывает значительную часть пустыни Сахары. Территория Сахары, как и Судана, расположена на древней плите. Слагающие ее породы местами выходят на поверхность (в горных поднятиях и хребтах), а местами (во впадинах) покрыты толщами осадков, образовавшихся при разрушении древних или оставленных морями, а также современными песками и глинами.

Уныл и однообразен внешний вид Сахары. На протяжении сотен километров ничто не привлекает внимание путника. Чтобы не заблудиться, дороги в пустыне обозначают вехами. Длинные гряды песчаных дюн, каменистая пустыня — хамада, побуревшая и почерневшая под обжигающими лучами солнца, — таков обычный сахарский пейзаж.

Кое-где виднеются горы. Но их плоские вершины несколько не оживляют местности. На востоке ФЗА, в центре территории Нигер, возвышается горный массив Аир. Он как бы замыкает восточную границу в той части великой пустыни, которая входит в ФЗА. Занимает он довольно значительную территорию — около 75 тыс. кв. км. Поднимаясь над голой равниной, Аир имеет внушительный вид. Местами его складчатые структуры перекрыты застывшими потоками лавы, он очень живописен. Аир нередко называют «Африканской Швейцарией». Однако в отличие от Альпийских гор Аир невысок: самая значительная вершина его, Тамгак, достигает лишь 1800 м, обычно же горы Аира не превышают 1000—1400 м.

Некоторые вершины древнего массива имеют очень причудливые очертания и издали кажутся башнями и стенами фантастических крепостей. Местами на голых поверхностях скал под воздействием ветра возникли своеобразные барельефы.

В горах Аира начинается немало пересыхающих рек — уэдов. Их берега покрыты густыми травами. Встречается и древесная растительность в долинах и на горных склонах. Это оживляет пейзаж. Но когда долго не выпадает осадков и уэды пересыхают, растительный покров увядает.

В Сахаре имеются другие горные массивы: Мавританский Адрар и Адрар Ифорас. Сходные по строению с Аиром, они отличаются от него меньшей высотой. Когда-то это были горные плато. С течением времени в них образовались трещины, овраги, которые постепенно расширялись. В конце концов горные плато превратились в систему столовых гор.

В центральной части ФЗА (в Сенегале, Судане, Нигере) преобладают депрессии, разделенные незначительными повышениями. Широко открытая долина, окаймленная невысокими, покрытыми зеленью холмами с пологими склонами, — вид, весьма типичный для суданской

зоны. Очень ровна поверхность Сенегала. Она нигде не поднимается выше 100 м над уровнем моря.

В юго-западной части Западной Африки близко к побережью подступает древнее плоскогорье Фута-Джалон. Высота его в среднем 1,5 тыс. м, хотя в южной части, заходящей уже в Либерию, есть точки, достигающие 2750 м.

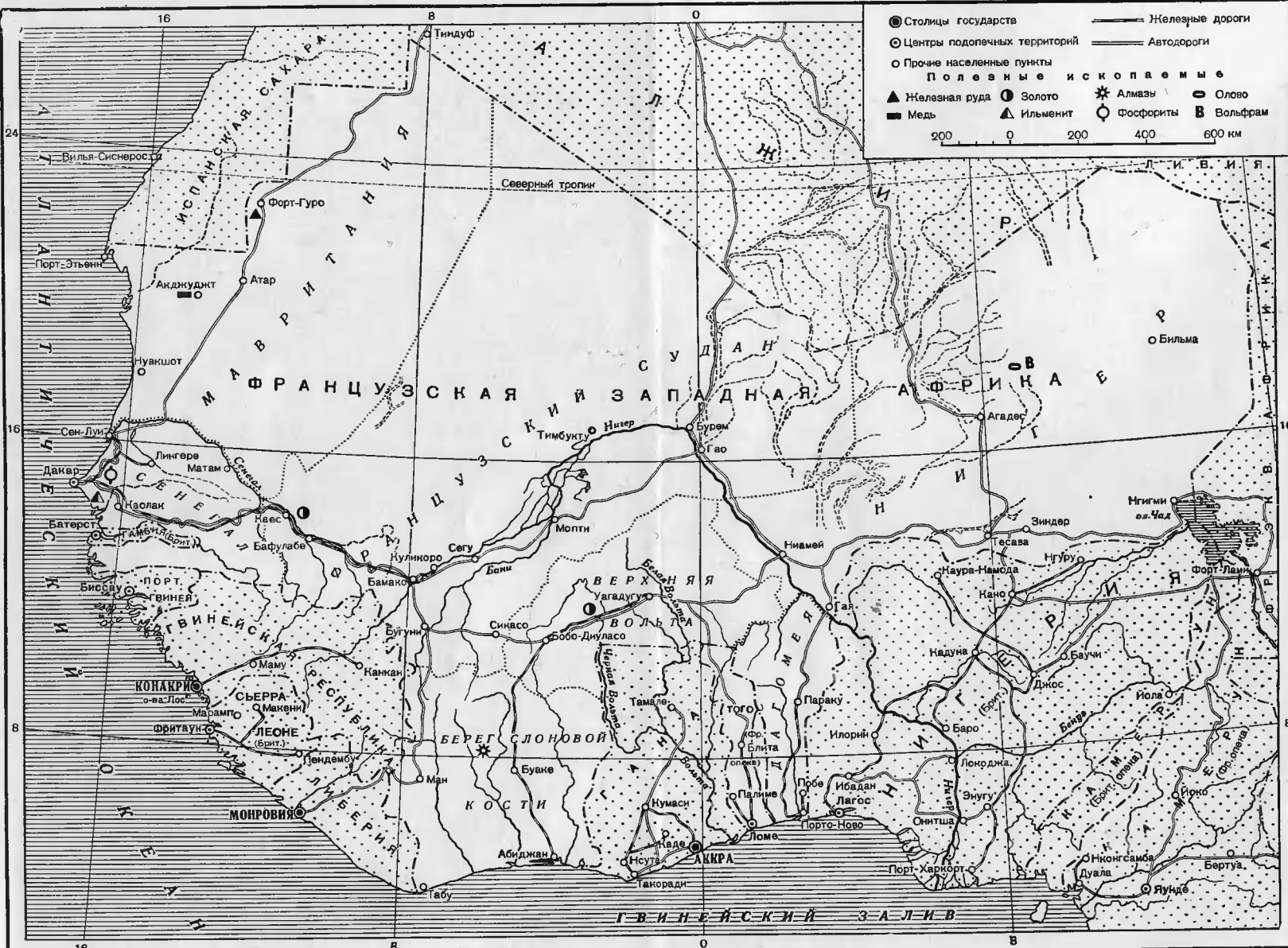
Фута-Джалон — одно из самых привлекательных мест Западной Африки. В горах, покрытых густым лесом, более здоровый прохладный климат, чем на прибрежных равнинах, там нет многих опасных насекомых, в частности мухи цеце — распространителя сонной болезни. Каждый год сюда приезжают туристы.

Фута-Джалон — важный водораздел Западной Африки. На его северо-западных, северных и северо-восточных склонах берут начало крупные реки: Сенегал, Гамбия, Корубал и др. По южному склону текут к океану более мелкие, но быстрые реки, таящие в себе огромные запасы гидроэнергии.

Необузданная сила рек приносит много вреда. На своем пути они смывают почву, образуя огромные овраги. Руслы рек порожистые и изобилуют водопадами. Встречается немало водопадов, высота которых достигает 100—150, а то и 200 м. Некоторые из них представляют величественное зрелище. Советский ботаник П. А. Баранов, побывавший в Западной Африке, так описывает водопады Кале на реке Саму: «Широкая река, протекающая по плато среди густых непроходимых лесов, подходит к уступу и низвергается на следующую ступень. Лавина воды шириной не менее 600—700 м падает с 50—60-метровой высоты. В некотором отдалении другая река, плавно текущая под прямым углом к первой, также падает с уступа, а внизу в кипящей бездне воды обеих рек соединяются вместе и широким потоком несутся дальше». Местные жители справедливо называют Фута-Джалон «отцом рек».

Южная часть ФЗА — Берег Слоновой Кости — пологая равнина, на которой местами поднимаются цепи древних гор высотой 500—600 м.

На огромном пространстве вследствие широтных различий выделяются четыре климатические зоны: жаркая пустынная, полупустынная, суданская и гвинейская. Наименьшее количество осадков выпадает в пустынной зоне



(до 230 мм в год), наибольшее в горах гвинейской зоны (до 4800 мм).

На климат различных частей ФЗА сильнейшее влияние оказывают с одной стороны Атлантический океан, влажное дыхание которого чувствуется даже в удаленном на тысячи километров от побережья Аира, с другой — пустыня Сахара, откуда приходят массы горячего сухого воздуха. Год в ФЗА делится на два сезона — сухой и влажный. На юге страны влажный сезон длится до 10 месяцев, на севере — около 2 месяцев.

Из Сахары дует иссушающий ветер харматтан, проносящийся над всей территорией ФЗА. Обычно температура его достигает 45° . В Дакаре, где господствуют североатлантические пассаты и харматтан не ощущается, максимальная температура в апреле достигает $26,6^{\circ}$. Но в ста километрах восточнее температура уже $39-40^{\circ}$. По свидетельству очевидцев, во время харматтана от сухости трескается древесина, хлеб, вынутый из печи, через несколько минут превращается в сухарь, люди, ложась спать, мочат простыни в воде, а детские кровати ставят в ванну, наполненную водой. Харматтан губительно действует на растительность.

Дует харматтан с северо-востока в зимние и осенние месяцы, когда область низких давлений находится над южной частью Западного Судана. Чем ближе к пустыне, тем он продолжительнее. В Гао харматтан длится 6,5 месяца, в Бамако — 5,5 месяца и т. д. Его иногда чувствуют и жители таких приморских областей, как Берег Слоновой Кости, Дагомея.

В весенне-летний период Сахара сильно прогревается, и сюда смещается область низких давлений. В этот период начинают дуть муссоны со стороны океана. Они оттесняют харматтан. Столкновение двух воздушных потоков приводит к бурям, ураганам, часто сопровождающимся сильнейшими ливнями и грозами.

Муссоны, дующие со стороны Гвинейского залива, насыщены влагой. В июле они достигают Нигерийской Сахары, Аира, Ахаггара, принося с собой летние дожди, грозы, ураганы. От того, насколько сильны муссоны в том или ином районе, зависит количество выпадаемых осадков. В Тимбукту в год выпадает в среднем 223 мм осадков. В горном массиве Аир их несколько больше, но выпадают они нерегулярно. Например, был период, когда

в Аире не наблюдалось ни одного дождя в течение четырех лет подряд. Дожди иногда «идут», но капли воды не достигают земли, испаряясь в раскаленных нижних слоях атмосферы.

В южной Сахаре осадки выпадают лишь в июле и августе. Дожди в пустыне редки, но чрезвычайно сильны. Сахарские ливни за несколько часов превращают сухие русла уэдов в бурные потоки, несущие с собой массы песка, гальки, камней. И как это ни парадоксально звучит, но в Сахаре легко утонуть, оказавшись на пути такого потока.

Вода в пустыне — синоним жизни, но местное население считает ливни скорее вредным, нежели полезным явлением: они мешают опылению цветков пальм, размывают почвы и сносят посевы.

По всей южной Сахаре осадков выпадает менее 250 мм. Когда-то великая пустыня была влажным районом, но на протяжении последних тысячелетий она, по выражению греческого историка Геродота (V в. до н. э.), известна людям как «страна без воды, без диких зверей, без дождей». Высыхание Сахары происходит и поныне: сокращаются пастбища, испаряется вода из колодцев и уэдов. По исчислениям Ж. П. Гарруа (в его книге «Африка — умирающая земля»), пустыня наступает к югу со скоростью один километр в год. Утверждения Гарруа, видимо, соответствуют действительности. Эль-Бекри, арабский историк I в., описывает город Хама, расположенный в 400 км к западу от Тимбукту, как цветущий сельскохозяйственный район. Сейчас это место одно из самых бесплодных в Мавритании. Город Луга в Сенегале еще 50 лет назад считался главным центром производства арахиса. Ныне под обжигающим дыханием пустыни город как бы увял, а центр производства арахиса переместился к югу, в город Каолак.

Водяных паров, защищающих землю от верхних холодных слоев воздуха, в пустыне мало. Поэтому после захода солнца почва быстро охлаждается до такой степени, что кое-где по утрам случаются даже заморозки. Суточные колебания температуры достигают порой 30°. Сухой климат Сахары имеет и положительные стороны: он считается очень здоровым. В воздухе нет вредных микробов, их убивают жгучие лучи солнца. Люди болеют

редко. Чаще всего их болезни — результат потребления плохой питьевой воды.

Самое жаркое время в Сахаре — в мае и июне, перед началом муссонов. Днем температура может достигать 60—65°, а ночью она падает чуть ли ни до нуля. В западной Мавритании, где влажность атмосферы достаточно велика, такие резкие колебания суточных температур вызывают по утрам обильную росу.

Чем продолжительнее сухой сезон, тем выше дневные температуры. Этим, в частности, объясняется, почему на севере Судана климат более жаркий, чем на юге.

В Сенегале, на побережье океана, климат мягче по сравнению с центральными районами ФЗА. Здесь дуют прохладные ветры с океана. Они тем сильнее, чем выше температура воздуха над континентальной платформой. Почти все количество годовых осадков (500 мм) выпадает в Сенегале в течение трех месяцев: июля, августа, сентября. В этот период наблюдаются наивысшие температуры — около 30°. В «зимние» месяцы (декабрь, январь) средняя температура держится на уровне 20—22°, т. е. на 7—10° ниже максимума. Но влияние океана сказывается лишь в прибрежной полосе. В глубине суданской зоны климат континентальный. Осадки увеличиваются по мере продвижения с северо-востока на юго-запад, от так называемой «петли Нигера» (районы Тимбукту — Гао) к побережью Гвинейского залива. В Зиндере их выпадает 519 мм, в Ниамее — 641, в Уагадугу — 814, Бамако — 900 мм. В центральной части ФЗА более или менее продолжительный сезон дождей с апреля — июня по октябрь месяц. В остальные месяцы здесь самая настоящая засуха: в саваннах сохнут от солнца травы, многие деревья сбрасывают листву.

На юге Западной Африки климат очень влажный и равномерно жаркий. Это муссонная область без четко выраженного сухого сезона. Правда, и здесь есть области, представляющие исключение из общего правила. Таков горный массив Фута-Джалон (находящийся ныне в пределах Гвинейской республики). На этом плоскогорье сухой и влажный периоды одинаково продолжительны. На средних высотах (800—1000 м) выпадает около 2000 мм осадков. Самыми холодными месяцами являются декабрь и август (средняя температура 23,7°),

а наиболее жаркими — март, октябрь; термометр показывает в это время 25—26°.

В субэкваториальных районах, лежащих близко к побережью, дожди идут большую часть года. Самое богатое осадками место на западноафриканском побережье — город Конакри, столица Гвинеи, где в год выпадает в среднем 4400 мм осадков.

В восточной части побережья Гвинейского залива осадков меньше. За мысом Пальмас береговая линия круто поворачивает на восток, и теплое гвинейское противотечение не заходит в этот район океана. Сила муссонов вследствие этого ослабевает. В Дагомее осадков выпадает около 1000 мм в год, что для тропиков очень мало. Главный сезон дождей начинается там с середины июля, но дожди часто идут и с декабря по март. Сухой сезон продолжается почти полгода.

Температура воздуха на гвинейском побережье в течение всего года отличается постоянством: она держится на уровне 25—28°. Суточные колебания температуры сильнее месячных или годовых: они доходят до 6—10°. В целом по ФЗА среднегодовая температура равна 26—30°, но она нигде не падает ниже 20°.

Реки ФЗА имеют некоторые особенности, обусловленные климатом и рельефом отдельных ее частей.

На севере, где редки дожди, а испарение вследствие сухости атмосферы интенсивно, русла рек большую часть года остаются сухими и наполняются водой только после ливней. Лужи и болотца, сохраняющиеся некоторое время в русле реки, окончательно исчезают с наступлением сухого сезона.

В южной части ФЗА реки уже не пересыхают. В период дождей они сильно разливаются, затопляя обширные пространства, а во время сухого сезона — мелеют.

В южносуданских и гвинейских областях, а также на фута-джалонском плато даже мелкие реки никогда не пересыхают.

Самые крупные реки ФЗА — Нигер и Сенегал. Обе они пересекают обширные засушливые области страны и имеют большое экономическое значение.

Нигер — третья река Африки после Нила и Конго. Его протяженность 4200 км. Он берет свое начало на границе Гвинеи и Сьерра-Леоне. В верховьях Нигер течет на северо-восток; приняв мощные притоки Мило, Тин-

кисо, Филе, Санкарани, Бани, он становится могучей полноводной рекой. Дельта реки имеет ширину свыше 400 км.

Нигер описывает широкую дугу на западносуданских равнинах, связывая между собой внутренние области ФЗА. С долиной реки тесно связана история древних африканских государств: Ганы, Мали и особенно Сонгаи. Но нельзя, однако, преувеличивать значение Нигера как средства связи. На многих участках река несудоходна. По верхнему Нигеру суда могут ходить только от Куруса до Бамако между июлем и октябрём. В среднем течении проходимый для судов участок тянется от Куликоро до Ансонго (1400 км). Пароходы ходят также между городами Ниамей и Гая. Для крупных судов навигация возможна лишь во время паводков.

Нигер образует со своим притоком Бани так называемую внутреннюю дельту. Обе реки, текущие параллельно на протяжении нескольких сот километров, связаны протоками. В июне, после того как пройдут первые ливни, уровень рек поднимается на 5—6 м. Выйдя из берегов, реки заливают примерно 17 тыс. кв. км территории, а расстояние от берега до берега достигает 100—150 км. В декабре происходит спад воды, обнажаются заболоченные низины, на которых быстро поднимается свежая, сочная трава — прекрасный корм для скота. Речные отложения обогащают почву, обеспечивая высокие урожаи. Не случайно эту область ФЗА называют «Нигерийской Месопотамией». Здесь хорошие условия для земледелия и скотоводства. Деревни во внутренней дельте обычно расположены на холмах, куда не доходит вода. Во время паводков основным средством сообщения для местных жителей служат лодки. Река Сенегал течет целиком в пределах ФЗА. Длина его 1700 км. «Отец Сенегала» — река Бафинг, рождающаяся на плоскогорье Фута-Джалон. Сливаясь в районе Бафулабе с рекой Бака, Бафинг дает начало Сенегалу.

Как и Нигер, Сенегал судоходен лишь на отдельных участках. С августа по сентябрь пароходы поднимаются от Сен-Луи до Каеса. Позже река проходима лишь для шаланд и лодок-плоскодонок. Всякая навигация окончательно прерывается с апреля по июнь.

Во время паводков Сенегал широко разливается, особенно в нижнем течении. Разливы реки благоприятствуют земледелию, но особенно сильные из них приносят боль-

шой вред. В 1958 г., например, многие города и села, расположенные вдоль русла Сенегала, сильно пострадали от наводнения.

От океана реку отделяет береговой песчаный вал шириной 350—400 м и длиной 35 км. С трудом пробивается Сенегал к морю. Устье его уже много раз менялось. В настоящее время оно находится в 35 км южнее города Сен-Луи. Река несет воду засушливым районам ФЗА, и в этом главным образом заключается ее экономическое значение. Воды Сенегала широко используются для примитивного орошения крестьянских полей.

Между устьем Нигера и мысом Пальмас течет несколько крупных рек, впадающих в Гвинейский залив: Сассандра, Бандама, Комоз, Вольта. Они прорезают часть Западной Африки, заключенную в «петле Нигера».

Подземные воды имеют особое значение для пустынных и полупустынных районов. В противоположность общепринятым представлениям в Сахаре обилие грунтовых вод. Они часто обнаруживаются на небольшой глубине в основании песчаных дюн.

Иногда воды уэдов уходят под землю, и вдоль сухих русел появляется растительность, столь редкая в пустыне.

В пустынях и полупустынях ФЗА почвенный покров развит плохо. В хамадах поверхность покрыта галечником, щебнем, и совершенно непригодна для земледелия. Песчаные пространства Сахары обычно почти бесплодны.

Но южнее великой пустыни пески орошаются дождями, они закреплены травяным покровом и могут использоваться для земледелия. В Сенегале на песчаных почвах произрастает арахис. При надлежащей обработке и орошении на этих почвах можно снимать неплохие урожаи миля (африканское просо) и некоторых других культур.

К югу от линии Каолак, Бамако, Уагадугу пески сменяются красно-бурыми, а затем красными и оподзоленными латеритными почвами (собственно в сахельской, суданской и гвинейской зонах). Имеется несколько разновидностей этих почв. Рыхлые латеритные почвы относительно плодородны. Но часто такие почвы имеют жесткую, как бетон, корку — это мертвая земля. На языке фульбе она называется «боваль». Неумелое ведение хозяйства в районах рыхлых почв может очень быстро привести к появлению на них корки.

Наиболее широко распространен «боваль» между 14-й и 19-й параллелями на западе ФЗА и между 12-й и 8-й параллелями на востоке. Главная причина этого кроется в климатических условиях. «Боваль» образуется в районах с ярко выраженным сухим сезоном, с количеством осадков не менее 1000 мм, где при быстром испарении влага по капиллярам поднимается из глубин почвы на поверхность, увлекая с собой окислы марганца, железа, алюминия — материалы, из которых образуется корка. На севере «боваль» встречается реже, так как здесь мало выпадет дождей, на юге его не бывает вследствие постоянной влажности почвы. В средней же полосе почти четвертая часть саванны занята бесплодным «бовалем».

В экваториальной зоне, на гвинейском побережье, встречаются во всевозможных комбинациях латеритные, глинистые и песчаные почвы. Защищенные лесным покровом, почвы здесь менее подвержены эрозии или «бовализации», в частности потому, что дожди в гвинейском поясе хотя и более постоянны, но не так сильны, как на севере.

На низких берегах рек развиваются аллювиальные почвы. Они очень плодородны.

В центре Сахары растительный покров почти полностью отсутствует. Но есть, однако, некоторые растения, способные переносить и резкие суточные колебания температуры и страшную засуху. Такова, например, иерихонская роза — невзрачное растение с пучком как бы сжатых в кулачок сухих веточек на верхушке куста. Когда пройдет дождь, сквозь веточки падают семена, которые быстро прорастают.

Чтобы свести к минимуму испарение, у многих растений роль листьев выполняют иглы. Имеются и совсем безлистные растения. Основное дерево сухих степей и полупустынь — акация. Она хорошо переносит длительную засуху. Когда воды в почве совсем нет, листья у нее опадают и дерево выглядит засохшим, но после дождя листочки появляются вновь: они очень мелкие и поэтому мало испаряют влагу.

Полупустыня постепенно переходит в саванну с редкими деревьями. Различают саванну травянистую и саванну парковую.

Ширина полосы саванн в ФЗА около 1000 км. Созданы саванны человеком. Когда-то на их месте были непрохо-

димые тропические леса, но их вырубали для высвобождения земли под посевы.

В саваннах Сенегала, Судана и в других местах часто встречается древесный великан — баобаб. Высотой 25—30 м, он имеет диаметр ствола 3—4 м. Обхватить его, взявшись за руки, едва могут 10—15 человек. В сухой сезон баобаб кажется высохшим деревом, но когда начинаются дожди, его толстые, короткие сучья покрываются листвой. В кроне деревьев появляются цветы, по форме, размеру и даже запаху напоминающие цветы белых водяных лилий. Эти красивые цветы диаметром 15—20 см свисают на гибких стеблях-шнурах. Древесина баобаба рыхлая, содержит много воды, тем не менее она используется для производства домашней утвари. Из волокна коры дерева вяжут веревки, листья употребляют как противомаларийное средство.

В саванне произрастают и другие полезные деревья. Палочки, вырезанные из ветвей дерева лафира ланцетная, местные жители используют вместо зубных щеток. Натертые этими палочками зубы приобретают ослепительно белый цвет. Из корней дерева саркоцефалюс африканцы готовят лекарства для лечения ран, из семян дерева паркия получают муку, употребляемую в пищу, и т. д.

Саваннами опоясаны влажные тропические леса. В ФЗА они проходят лентой шириной в 100—200 км вдоль побережья Гвинейского залива, покрывая юг Берега Слоновой Кости. В Дагомее тропического леса уже нет, он давно вырублен, и на его месте расположены плантации масличных пальм.

Тропический лес — это настоящее зеленое море. Кроны деревьев располагаются ярусами. На дне этого растительного океана, даже в солнечные дни, царят полумрак и тишина. Чтобы представить себе картину тропического леса, пишет Г. Стенли, «нужно вообразить тесное смешение всех упомянутых форм (деревьев.— Н. Г.), связать и перепутать их между собой миллионами ползучих и стелющихся растений, так чтобы неба и солнца совершенно не было видно, а только изредка там и сям мелькали бы кое-какие световые искры, в доказательство того, что солнце все-таки существует и горит там в небесах, обдавая внешний мир своими благодатными лучами».

Как и в саванне, в тропическом лесу немало полезных деревьев. Одно из них — кола, представляет большой интерес. Это средних размеров вечнозеленое дерево дает плоды — орехи кола (3 см в длину и 2 см в ширину), содержащие кофеин и некоторые другие возбуждающие вещества. «Орех кола,— пишет французский путешественник Рене Кайе,— по величине и по плотности похож на каштан; вначале он кажется очень горьким, а затем оставляет во рту очень приятный вкус». Орехи кола — предмет оживленной торговли в странах Африки. Американцы, изготавливающие напиток кока-кола, уверяют, будто он содержит экстракт орехов кола и потому возвращает человеку силы и бодрость.

В лесу, да и в саванне можно встретить равеналу, которую называют «деревом путешественников». Равенала — родственница банана. У нее такие же широкие листья, но расположены они в отличие от банана в одной плоскости. В травянистом стволе равеналы скапливается много свежей воды, вытекающей наружу при проколе или надрезе коры.

В эстуариях рек, текущих в гвинейской зоне и в размытых волнами бухтах океана, развивается мангровая растительность. Манграми называются деревья, приподнятые на своих корнях над почвой. Во время прилива мангровые деревья и кустарники затопляются до основания ствола; спадая, вода вновь обнажает корни. Любопытен способ размножения мангрового дерева ризофоры. Ее семена прорастают на стволе дерева-матери. Когда образуется массивный росток длиной 20—25 см, он падает, втыкается в илистый грунт и продолжает расти самостоятельно. Это своего рода «живородящее» растение.

Животный мир ФЗА отличается богатством и разнообразием. Сравнительно бедна лишь фауна пустынных областей. В Сахаре встречаются несколько видов крупных антилоп, в горных районах — муфлоны. Типичный обитатель пустынь — страус. Эти огромные птицы бегают со скоростью 50 км в час.

В суданской саванне распространены черные пантеры, гепарды, леопарды, львы. Царь зверей — лев — на человека сам не нападает. Но если его потревожат, он приходит в ярость и может наброситься на людей. Гораздо опаснее льва пантера. Сидя в засаде на дереве, она бросается

на свою жертву (в том числе и на человека) сверху или сзади.

В ФЗА еще сохранились дикие слоны. Чаще всего они встречаются небольшими группами на Берегу Слоновой Кости. А когда-то слоны бродили огромными стадами. Охота на этих вымирающих животных разрешена в ФЗА, но за это нужно уплатить крупный налог.

Африканские слоны больше индийских. У них огромные отвисающие уши. Бивни имеются у самцов и у самок. Африканские слоны труднее поддаются дрессировке в отличие от своих индийских собратьев и плохо привыкают к человеку. Они одомашниваются только в раннем возрасте. Взрослого африканского слона приучить почти невозможно. В ФЗА редко используют слонов на работе. Помимо трудностей дрессировки, слоны потребляют много корма, в течение всего года нуждаются в просторных пастбищах, поэтому лишь очень немногие в состоянии держать и разводить этих животных.

Из отряда парнокопытных встречаются буйволы, антилопы, жирафы, бегемоты. Буйволов, как и жирафов, осталось очень немного. Они водятся на равнинах саванны, в береговых зарослях и в лесной местности. Между прочим, в Африке буйволов считают вредными животными: они часто портят посевы.

Бегемоты целыми днями лежат на песчаных отмелях рек. Если их потревожить, они скрываются целиком в воде, оставляя на поверхности лишь глаза и ноздри. Испуганный бегемот ныряет на дно реки и показывается только для того, чтобы набрать воздуха. Местные жители любят и высоко ценят мясо бегемотов. Охота на них запрещена, несмотря на то что они часто опустошают крестьянские поля.

В ФЗА много хищников: шакалов, диких кошек, циветт, мангуст, гиен и других. Гиены опасны, случается, что они собираются стаями в несколько сот голов и нападают даже на крупных животных, а также на человека.

В тропическом лесу, как и в Сахаре, фауна беднее, нежели в саванне. В лесных районах обитает множество обезьян, но из человекообразных обезьян встречается лишь шимпанзе.

Обезьяны живут стадами. Некоторые племена не убивают их, считая священными животными, хотя каждый

год обезьяны приносят огромный ущерб крестьянским полям.

В ФЗА множество земноводных и пресмыкающихся. В реках водятся крокодилы, достигающие 5—6 м длины, водяные змеи и т. д. Достаточно змей и на суше: гигантские питоны, опоясывающие жертву и ломающие ей кости, кобры, змеи-виперы, очковые и рогатые змеи и т. д. Но особенно много в ФЗА различных насекомых. До сих пор бичом африканских полей является саранча, появляющаяся, когда начинает дуть ветер пустыни — харматан. Она тучей обрушивается на поля, селения и пожирает все, что только можно съесть, обрекая крестьян на голодную смерть.

Большой вред приносит муха цеце, разносящая трипанозом — возбудителей сонной болезни. Это длинная, темно-серая муха, похожая по внешнему виду на овода. При полете она издает звук, напоминающий полет стрелы, отсюда и идет ее название. Муха цеце обитает в зоне тропических лесов, преимущественно в сырых местах. Ее укусы вызывают сонную болезнь у домашних животных — лошадей, ослов, коров, что затрудняет развитие животноводства в южной части страны. Прежде сонной болезнью заражались и люди, но в настоящее время найдена вакцина, предупреждающая ее.

Среди местного населения ходит легенда, повествующая о том, как муха цеце пришла на помощь неграм, сражавшимся против марокканцев. В конце XVII в. марокканцы предприняли поход на государство Сонгаи. Последний царь Сонгаи вместе со своими воинами укрылся за рекой Нигер, в густых тропических лесах. Марокканские всадники пустились было за ними в погоню, но их лошади быстро пали от какой-то таинственной болезни. Осажденные неграми марокканцы едва не погибли. Их спасли только присланные из Тимбукту на пирогах подкрепления. Таинственную смерть лошадей марокканцы приписывали чародейству, но в действительности невидимым победителем марокканских воинов была все та же муха цеце.

В саванне и в лесной местности нередко встречаются жилища термитов — знаменитых африканских муравьев. Внешне термитники напоминают большие белые грибы на толстой ножке. Обычно их высота составляет 0,5—1,5 м. Построены они из земли или древесной массы,

цементированной клейкой слюной насекомых. Стенки термитников очень прочны. Когда-то африканцы приспособивали их для выплавки меди.

Внутри «гриба» масса ходов, перегородок, образующих сложные лабиринты. Термиты делятся «по профессиям»: среди них есть солдаты с огромными челюстями, рабочие, прокладывающие ходы в термитниках, трутни и кладущая яйца — «царица», достигающая 10 см длины. Через каждые несколько секунд она откладывает по яйцу, которое тотчас же уносится «рабочими» в специальные помещения.

Термиты разрушают телеграфные столбы, подтачивают древесину домов и других сооружений. Они большие «любители» винограда. Неоднократные попытки возделывать эту культуру в тропической Африке кончались неудачей. Термиты полностью уничтожают виноградники.

Среди насекомых есть, однако, и полезные — это дикие пчелы. Африканцы делают из дерева или соломы ульи длиной 1—1,5 м и вешают их на деревья; пчелы наполняют ульи великолепным душистым медом.

Из птиц обычны птицы-носороги, иволги, ткачики и др. На берегах рек можно встретить ибисов, фламинго, пеликанов.

Разнообразна морская фауна. Особенно много рыбы у берегов Мавритании. Там с севера на юг проходит холодное Канарское течение. Смешение холодных и теплых вод способствует появлению огромных масс планктона — корма для рыб. Побережье Мавритании нередко сравнивается по богатству рыбой знаменитыми отмелями Ньюфаундленда. Из промысловых рыб ФЗА наибольшую ценность представляют сардина и тунец.

НАСЕЛЕНИЕ

Переписей коренного населения ФЗА никогда не проводилось. По оценочным данным на 1958 г., в стране жило 16,5 млн. человек. Малочисленность населения ФЗА — это прежде всего результат работорговли, длившейся более четырех столетий, с XV по XIX в. Во время охоты за «черным товаром» подвергались опустошению целые области Западной Африки. По некоторым подсчетам, с африканского континента было продано в рабство

около 100 млн. человек; третья часть рабов погибла на пути в Америку.

Европейцев в ФЗА 62 тыс. человек (по последней переписи 1951 г.). Живут они преимущественно в городах.

Средняя плотность населения в стране — около 4 человек на 1 кв. км, но распределено оно весьма неравномерно. В Сахаре и полупустынных районах, где осадков выпадает менее 400 мм, плотность населения не превышает 5 человек на 1 кв. км. Но там, где протекает река, позволяющая орошать поля и заниматься земледелием, плотность возрастает до 20—30 и более человек на 1 кв. км. Примером могут служить, в частности, долины рек Нигера и Сенегала.

Мало жителей в областях, где хотя и достаточно выпадает осадков, но подземные воды залегают глубоко. Очень редкое население и в районах, занятых тропическими лесами. В экваториальных лесах Берега Слоновой Кости на 1 кв. км приходится в среднем менее 5 человек.

Многочисленные народности и племена ФЗА по языковым и другим признакам можно объединить в несколько больших этнических групп. Некоторые из них живут компактными массами, другие, наоборот, рассеяны на больших пространствах. Отдельные африканские языки (хауса, мандинго и др.) используются представителями разных этнических групп для общения между собой.

В настоящее время в антропологическом отношении очень трудно провести какую-либо границу между многими народностями ФЗА.

Большая часть населения страны относится к негроидной расе. Только в северных областях ФЗА (Сахара) живут представители средиземноморской расы (европеоиды), главным образом мавры и туареги, происходящие от североафриканских берберов. Родной язык мавров — арабский, лишь изредка среди них встречаются племена, говорящие по-берберски. Туареги, однако, все говорят на диалекте берберского языка — тамахек. Туареги имеют собственное своеобразное алфавитное письмо — тифинар.

Мавров около 500 тыс., их родина — западная Мавритания. Туареги населяют восточные области ФЗА к северу от Тимбукту. Их насчитывается 375 тыс.

В буржуазных источниках население Западной Африки делится иногда на две большие группы: негры гвинейского побережья и суданские негры. Такое географическое деление произвольно. Более правильно рассматривать население ФЗА по этническому и лингвистическому признакам.

Центральную часть Судана населяют народности и племена, принадлежащие к так называемому блоку манде (или мандинго).

Три основных народности блока — малинке, бамбара, диула — говорят на очень близких диалектах одного и того же языка мандинго. Так называемые сенегальские стрелки, участвовавшие в войсках Франции в мировых войнах, набирались в основном среди мандинго.

Язык мандинго распространен не только в долине Нигера, его знают и на гвинейском побережье, в областях Сахары. Всего на нем говорят 5 млн. человек (в том числе 1 млн. бамбара, 1 млн. малинке, 160 тыс. диула).

Фульбе — другая значительная народность ФЗА.

Корень слова фульбе — фул — в переводе означает рассеянный. И действительно, представителей этой народности можно встретить и у Зеленого мыса, и на атлантическом побережье, и у озера Чад. Основные поселения фульбе находятся в области Масина (внутренняя дельта Нигера).

Большая группа их (800 тыс.) живет в независимой ныне Гвинее, на плоскогорье Фута-Джалон. На востоке ФЗА обитают фульбе, говорящие на восточном диалекте языка, довольно сильно отличающемся от фута-джалонского.

Язык фульбе (он называется фулфульде) является средством общения для 4 млн. человек. К нему близки языки населяющих Сенегал народностей уолоф, серер. Происхождение фулфульде до сих пор неясно и вызывает много споров. По мнению одних, он был негритянским языком западной части ФЗА. Другие считают его родственным языкам хауса, массаи и наречиям банту. Видный советский ученый Д. Ольдерогге относит язык фульбе к большой группе бантоидных языков.

К востоку от области мандинго, в излучине реки Нигер и во внутренних областях Судана, живут многочисленные народности и племена: моси, гурунси (гурунши), гурма, нанкансе (гуренсе), лоби, бобо, сенуфо и др.

Их языки, имеющие много общего, объединяются в одну группу моси-грусси. Наиболее крупная народность этой группы — моси — насчитывает примерно 1,5 млн. человек. Численность других народностей достигает в общей сложности 1,8 млн.

На гвинейском побережье наиболее распространен язык народностей бауле и агни. На нем говорят свыше 500 тыс. человек. В лавках Берега Слоновой Кости торговцы преимущественно изъясняются на нем.

В восточной части ФЗА известное распространение получил язык хауса. Это язык народностей и племен общей численностью 600 тыс. человек, живущих к востоку от города Уагадугу, на границах Нигерии, на севере Дагомеи и отчасти на Береге Слоновой Кости. Некоторые африканские языки поражают тонкостью оборотов, обширностью словарного запаса. Как свидетельствует французский ученый Ж. Вейяр, нет такого оборота мысли, который нельзя было бы перевести с французского языка на язык фульбе.

Народности и племена ФЗА отличаются, конечно, в какой-то степени между собой по социальной структуре, обычаям, религиозным верованиям и т. д. Однако и здесь можно выделить определенные группы населения, имеющие схожие черты в образе жизни. Смешение и общение народностей ведет к тому, что тип людей, их жилища, одежда, украшения, религиозные обряды оказываются свойственными не одной какой-то этнической или лингвистической группе, но населению целой обширной зоны.

В Сахаре, как уже говорилось, живут главным образом мавры и туареги. За свою долгую историю мавры в значительной степени смешались с коренным негритянским населением, однако сохранили свой язык, культуру, характерный облик. Советский ботаник А. Л. Курсанов так описывает встретившихся ему мавров: «Это были худощавые горбоносые мужчины, многие с курчавыми черными бородками и пышной шевелюрой на голове. Цвет их кожи не был так темен, как у сенегальцев, он был скорее коричневым с оливковым оттенком. Их глаза, быстрые и сообразительные, сразу окидывали вас с ног до головы... Они были одеты в белые или светло-голубые ткани, оставлявшие обнаженными руки до самых плеч. Часто эти люди были подпоясаны черными шерстяными

шарфами, а их головы украшены тюрбанами из темной материи...»

Говоря о женщинах, А. Л. Курсанов продолжает: «Они были смуглы, но не черны; их лица были выразительны, а иногда и красивы. Широкие темные плащи с капюшонами, наброшенными на головы, придавали их внешности ту особую смесь изящества и скорби, которая характеризует потомков берберийской культуры».

Мавры живут племенами, разбитыми в свою очередь на кланы и отдельные группы. Одно из самых крупных племен — региба, составляющее четвертую часть населения Мавритании, — обитает на севере страны. У мавров до сих пор сохранились касты: воины, марабу (духовенство и грамотные люди, занимающие посты в администрации) и низшее податное сословие, включающее ремесленников, наемных рабочих, мелких земледельцев. Категория воинов представляет высшую аристократию.

Внешне, однако, мавра-воина трудно отличить от прочих его соплеменников. Он, так же как и все, кочует по бесконечным степям Сахары, так же питается. Основное место в рационе мавров занимает мясо, молоко, финики, лепешки из муки сорго.

Главное богатство мавров — одnogорбые верблюды, обеспечивающие своих хозяев шерстью, молоком, мясом. Кочевья обычно небольшие, объединяют они три-четыре семьи. Случается, что за год кочевники проходят по 1000 и более километров. «Жилище кочевника — горизонт», — говорит местная пословица.

Мавры ревностно хранят старые уклады и обычаи. Все они исповедуют ислам, который распространяется и поддерживается особой кастой «святых» — марабу. Занимаясь торговлей и «просветительством», марабу проникают в глубинные районы ФЗА, доходят до Либерии, Берега Слоновой Кости. Мавританский ислам имеет свою религиозную столицу — Бутилимит (к северо-востоку от Сен-Луи) с мусульманским университетом, в котором учится около 300 студентов со всех концов Африки. В течение 8 лет учащиеся университета проходят «чистый курс» ислама. Занимаются студенты на воздухе под тентами. В Бутилимите находится резиденция высшего мавританского духовенства.

Туареги ведут образ жизни сходный с маврами. Они

также занимаются кочевым скотоводством. Похожа их социальная организация.

Характерно, что у туарегов женщина пользуется значительной свободой. Многие женщины умеют читать и писать, играют на народных инструментах.

Одеваются женщины просто, но изящно: на них обычно синяя просторная рубаша, спускающаяся ниже колен и подпоясанная у пояса; в косах и на руках — серебряные украшения. Лица открыты, щеки иногда подкрашены охрой.

Но если женщина у туарегов не носит на лице покрывал, это делают очень многие мужчины. Голова и лоб закрыты у них тюрбаном, образующим над глазами нечто вроде козырька. Куском материи заворачивается и нижняя часть лица. Остается только узкая щель для глаз.

Существует легенда, объясняющая этот обычай: однажды туареги, уйдя воевать на север, потерпели жестокое поражение. Потеряв всех своих верблюдов, они с позором бежали. Увидя их в столь плачевном состоянии, женщины сорвали со своих лиц покрывала и с гневом стали бросать ими в побежденных воинов, восклицая: «Теперь вы для нас только стыд, отныне вы прячьте свои лица!»

И мавры, и туареги живут в палатках. У первых тенты делаются из валяной верблюжьей шерсти, у вторых из бычьих шкур. Палатки низкие, взрослый человек не может встать там во весь рост. Спят кочевники на шкурах, заменяющих им постель. Одна часть палатки предназначена для матери и дочерей, другая половина мужская — в ней находятся отец и сыновья.

В суданской зоне также встречаются народности, ведущие кочевой образ жизни. Это преимущественно фульбе. Жизнь их неразрывно связана со скотоводством. Из года в год перегоняют они с места на место свой крупный рогатый скот, овец и коз. Кочуют фульбе небольшими группами, по несколько семей. Каждая семья строит себе на кочевье из жердей и циновок конусообразную хижину, представляющую нечто среднее между шатром и домом. Такое жилище нетрудно перенести в случае необходимости на новое место.

Многие фульбе, живущие на плоскогорье Фута-Джалон (Гвинея), ведут оседлый образ жизни. Ухаживают

вать за своим скотом они поручают кочевникам-фульбе, слывающим среди населения ФЗА лучшими скотоводами.

В большинстве фульбе исповедуют ислам. Так же как у мавров и туарегов, их общество разделено на касты: аристократию и плебеев. Последние обрабатывают землю, пасут скот, работают слугами.

Фульбе-кочевник одевается в голубую бубу или просто оборачивает бедра козлиной шкурой. Бубу — род легкой одежды. Она делается из куска материи, сложенного вдвое. На месте перегиба делают отверстие для головы. Надетая на тело, бубу доходит до колен и ниже. Внизу оба конца материи — передний и задний скрепляются, так что от плечей до низа образуются разрезы. Чтобы бубу не раздувалась на поясе, подвязывается шарф. На Фута-Джалоне, в горах, где сравнительно прохладно, мужчины надевают рубахи и широкие шаровары. Вечером они накидывают на плечи темно-синий или черный плащ.

Со вкусом подбирают себе наряды и украшения женщины-фульбе. Своим умением одеться и приукраситься они известны во многих областях ФЗА.

Фульбе — люди по природе замкнутые, сдержанные, у них не распространены танцы и шумные развлечения.

Народности, обитающие в суданской зоне, в большинстве ведут оседлый образ жизни: это относится к бамбара, малинке, диула, уолоф, серер, моси и другим. Их основное занятие — сельское хозяйство. Они выращивают арахис, миль (африканское просо), в ряде районов — рис и африканские корнеплоды (маниоку, ямс и др.). Некоторые хозяйства имеют скот, который обычно отдают пасти кочевникам-фульбе.

Негры Западного Судана — высокие, хорошо сложенные люди. Они отличаются приветливым характером и чувством юмора. Чаще всего одежда городских жителей состоит из бубу, причем у женщин она делается из яркой, украшенной крупными узорами материи. На головах носят большие тюрбаны.

Женщины Судана на руки надевают металлические браслеты, на шею носят ожерелья. Часто это не просто украшения, а «волшебные амулеты». Свою утварь они носят в плетеных корзинах или горшках на голове. Матери привязывают младенца к пояснице платком или шалью.

Одежда деревенских жителей предельно проста. Взрослые мужчины и женщины носят легкие туники, а во время работы в поле только набедренные повязки. Впрочем, так же одеваются и многие жители городов, особенно в стране моси и на Береге Слоновой Кости. Мальчики до 12—13 лет носят лишь белый шнурок, повязанный вокруг пояса.

Жилища в суданской зоне строят по-разному, в зависимости от климата. В северной части, где дожди идут только на протяжении 3—4 месяцев, сооружают глинобитные хижины в виде куба с плоской кровлей. Некоторые из них имеют 2—3 этажа, украшены башенками. Но рядом с ними можно увидеть круглые хижины, характерные больше для южных районов. Остов крыши делается в виде конуса из сучьев. Он покрывается затем либо сухими стеблями саванных злаков, либо тростником. Стены хижины делаются из жердей, обмазываемых глиной, а в некоторых районах — из земляных кирпичей или из камня. В диаметре такое жилище имеет 6—7 метров. Окна и дымовые отверстия отсутствуют, имеется лишь вход.

Пищу готовят во дворе, и только во время сильного дождя очаг устанавливают в помещении.

В сельских районах хижины стоят группами. Каждая группа обносится изгородью. Внутри изгороди — приусадебные участки, на которых растут кукуруза, сорго, маниока и другие культуры. Несколько групп хозяйств образуют деревню. Улиц деревни обычно не имеет. Чтобы пройти на территорию соседа, приходится перелезать через изгородь. За деревнями расстилаются поля.

Группа хижин представляет одну большую семью в 30—50 человек, в которой хозяйство ведется на коллективных началах. Главой семьи становится самый старший человек в роду. Двоюродные братья одного поколения считаются в такой семье родными братьями. Родство принимает порой сложные формы. У некоторых народностей оно идет по материнской линии, и поэтому главой семьи считается дядя матери, а не отец. Это остатки матриархата.

Большие семьи сохраняются порой вследствие полигамии. У многих народностей существует обычай, по которому младший брат наследует жен своего умершего старшего брата.

Власть главы семейства велика: он руководит коллективной обработкой полей, распределяет собранный урожай, выдает замуж и женит молодых членов семьи и т. д.

В последние годы в связи с развитием капиталистических отношений в стране большие семьи распадаются. Уходит в прошлое патриархальный уклад, и африканская семья приобретает обычный для нас вид: она состоит из отца, матери, детей.

Все жители той или иной деревни полагают, что они связаны общим предком. В деревне есть площадь для проведения собраний, колодцы, священное дерево или источник и т. д. Во главе деревни стоит вождь, назначавшийся прежде колониальной администрацией из числа наиболее зажиточных глав семейств. В настоящее время на некоторых территориях вождей заменили старосты, избираемые населением деревни. Кандидаты в старосты выдвигаются не администрацией, а политическими партиями.

Среди жителей суданской зоны очень многие исповедуют ислам, но немало и анимистов, т. е. поклоняющихся силам природы: горам, рекам, лесу. Семья анимистов чтит культ предков, воплощаемых иногда в деревянных или глиняных статуэтках. Каждое действие, предпринимаемое африканцем-анимистом, освящается религиозным обрядом. У божества выясняется, например, благоприятен ли данный момент для путешествия, строительства дома, обработки поля и т. д. Широко распространено приношение жертв с целью привлечения на свою сторону добрых духов.

Особенно распространен анимизм в стране моси. Народность моси образует три феодальных государства со столицами в Уагадугу, Уайгуния и Тенкодого. Каждое возглавляется вождем, носящим титул моро-наба. Старший из трех вождей — моро-наба Уагадугу.

Французские колонизаторы решили сохранить государства моси, так как моро-наба высказали им полную покорность.

В стране моси аристократическая знать занимает все командные посты, начиная от старост и кончая должностями министров при дворе «императора». Крестьяне являются по существу крепостными этой феодальной верхушки.

Моси очень религиозны. Почти все они носят на шее и на руках амулеты и талисманы.

Религиозные представления моси чрезвычайно любопытны. В их верованиях важную роль играют животные. Моси убеждены, что каждый человек обладает бессмертной душой, которую при жизни называют «сигу», а после смерти «кума». Это неосязаемая, невидимая душа есть животные: змея, кайман, пантера, газель... Если душа, считают они, может покинуть человека, то, следовательно, нужно стараться не выпустить ее. Моси поэтому не любят фотографироваться, опасаясь, как бы душа не переместилась на снимок.

Важный ритуал у моси — свадьба. Но девушку не спрашивают обычно о женихе. Она собственность своего отца. Девушку отдают замуж тому, кто даст больше приданого, при этом возраст жениха во внимание не принимается. Часто юные девушки становятся женами стариков. В империи моси в среде знати престиж человека измеряется числом его жен. Сам моро-наба Уагадугу (умерший в 1958 г.) имел несколько сот жен; его приближенные старались подражать ему.

Иногда дочь обещают отдать в жены еще до ее рождения. Например, колдун «вылечил» болезнь, но уплатить ему нечем. Тогда больной обещает отдать ему первую дочь, которую родит его жена.

Население ФЗА питается главным образом растительной пищей: похлебкой или кашей из миль, фоньо (мелкое зерно) или сорго. Молотое зерно фоньо подмешивается к муке других злаков. Оно заменяет в Африке манную крупу. Миль распространен больше в наиболее сухих частях саванны, там же, где достаточно влаги, выращивают рис. Он основа питания населения Судана и некоторых других областей. Любимое кушанье многих африканцев кус-кус. Его готовят из риса. Он напоминает рисовую кашу, приправленную кусочками мяса и острым соусом.

На Береге Слоновой Кости основой питания служат бананы, которые употребляют в пищу сырыми, вареными и тушеными в пальмовом масле. Из сушеных бананов делают муку.

В Дагомее готовят разнообразные кушанья из кукурузы.

* *

*

Около 95% коренного населения Западной Африки неграмотно. Французские власти, кичившиеся своей «цивилизаторской миссией» в Африке, не стремились распространять в народе грамотность. Начальные школы посещают лишь 8—10% детей школьного возраста, а в школах второй ступени в 1956 г. занималось только 14 тыс. человек.

Положение в области образования стало несколько меняться в последние годы, когда им занялись правительственные советы территорий. В Судане, например, только за вторую половину 1957 г. число учащихся школ выросло на 25%.

В столице ФЗА Дакаре в 1957 г. создан университет — единственное высшее учебное заведение колонии.

* *

*

Из городов ФЗА относительно «древние» (около 300 лет) Сен-Луи (Сенегал) и Порто-Ново (Дагомея). Большая часть городов ФЗА выросла за последние пять десятилетий. Сначала они были административными и торговыми центрами; во время второй мировой войны и после нее в городах стали появляться промышленные предприятия.

В Дакаре перед второй мировой войной было 100 тыс. человек, в 1958 г. уже 300 тыс., в Бамако соответственно 22 тыс. и 87 тыс., Абиджане — 17 тыс. и 130 тыс., Котону — 6 тыс. и 30 тыс. и т. д.

Облик новых африканских городов имеет много общего: центральная часть города обычно застроена зданиями европейского типа, а на окраинах разбросаны лачуги, в которых живет трудовой люд.

Очень развита в городах мелкая торговля. Объясняется это не тем, что африканцы любят торговать, а невероятной нищетой, царящей в африканских семьях. Перепродавая товары, бедняки стремятся заработать хоть несколько франков в день. «Не имея других возможностей,— пишет Р. Ламботт, французский журналист, в 1957 г. побывавший в ФЗА,— африканец раскладывает на куске материи или газетном листе прямо

на улице скудный набор товаров. Сахар продается кусочками и облатки аспирина штуками. Редко торговец может разменять вам билет в 100 франков. Его касса не имеет столько денег».

Одно из центральных мест города — базар. Сюда приходят не только для того, чтобы сделать покупки. На базаре встречаются и обмениваются новостями знакомые.

Дакар — столица и крупнейший город ФЗА — одновременно является столицей Сенегала. Город возник еще в середине прошлого века, но долгое время оставался небольшим поселком. В 1891 г. его население составляло всего 9 тыс. человек.

В последние два десятилетия Дакар быстро рос. В некоторой степени это было связано с его стратегическим положением. В «старом свете» он ближе других портов расположен к Америке. Здесь Атлантический океан имеет ширину всего лишь 3 тыс. км. Поэтому через Дакар пролегают трассы авиалиний, связывающих Европу с Бразилией, Венесуэлой, Аргентиной. Дакар находится также на скрещении морских путей и представляет крупную военно-морскую базу.

Французские власти еще перед второй мировой войной построили в дакарском порту сухой док, создали арсенал, ремонтные мастерские. За последние годы военно-морская база была модернизирована.

Дакар расположен на южной оконечности полуострова Зеленого мыса, на плоской равнине, оканчивающейся мысом Мануэль. Город имеет четко очерченные районы. К западу от порта находятся центральные кварталы с административными, торговыми и жилыми зданиями. Северо-западная часть занята мединой, населенной африканцами. За ней протянулись кварталы вилл и коттеджей с чудесным видом на море. Ими владеют обычно «белые» — торговцы, промышленники, чиновники. На северной окраине города располагается обширный промышленный район, осью которого стала дорога на город Рюфиск, лежащий в 30 км от Дакара. Здесь находятся многочисленные склады, мастерские, промышленные предприятия.

Колыбель Дакара — площадь Проте; на ней возвышается памятник воинам, погибшим в мировых войнах. Центральная часть города хорошо распланирована: улицы прямые, усаженные деревьями, дома имеют 3—

5 этажей. Аллея Канар, бульвар Пине-Лапрад — излюбленные места гулянья горожан.

Совершенно иной вид у медины. Жалкие, покосившиеся хибарки огорожены ветхими дощатыми заборами. В справочнике французского издательства «Ашетт» за 1957 г. говорится, что «медина живописна только своей нищетой и грязью. Возникшая сравнительно недавно и застраивавшаяся без всякого плана, она поглотила почти все африканское население Дакара».

Несколько лет назад через медину проложили асфальтированные магистрали, на перекрестках соорудили фонтаны, но нищета жителей осталась прежней.

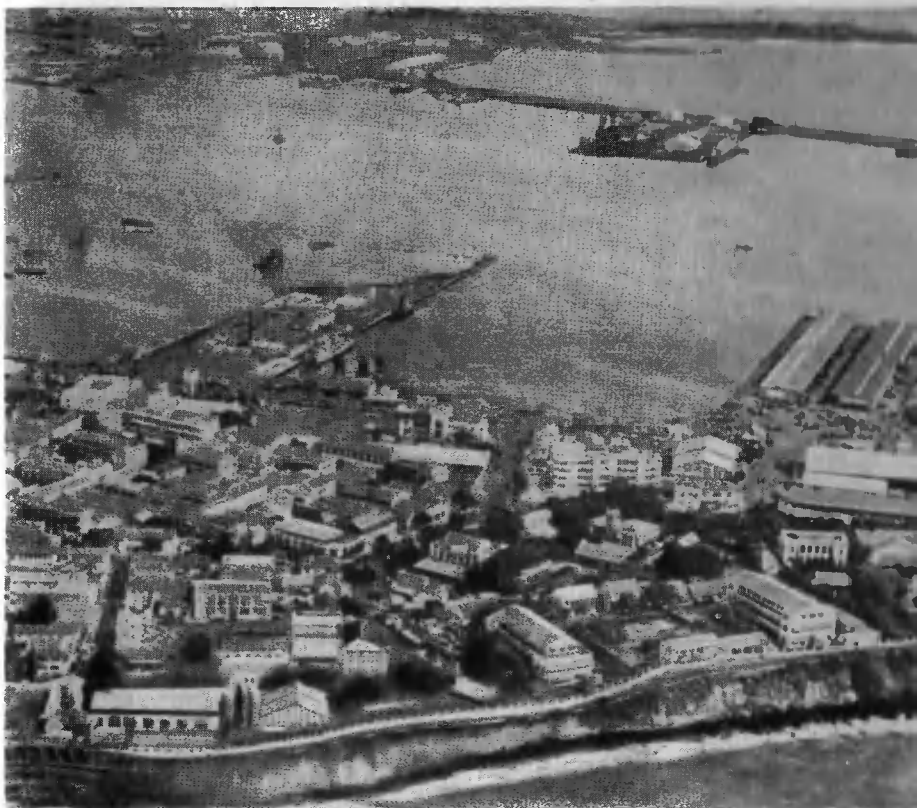
На узких улицах много нечистот. Их никто не убирает, за исключением... птиц «вантур», напоминающих по внешнему виду грифов. Это птицы-ассенизаторы, которые поедают отбросы вокруг негритянских жилищ. Летают вантуры стаями и людей не боятся. Они неприкосновенны: население Дакара по достоинству оценивает их труд.

Дакар обладает великолепной естественной гаванью, защищенной от ветров полуостровом Зеленый мыс. Этот крупный торговый и пассажирский порт — «ворота Африки». Прибывающие в ФЗА обычно начинают отсюда знакомство со страной.

Дакар — важный культурный центр. Здесь находится единственный в стране университет, Французский институт Черной Африки, Институт Пастера.

В 3 км от столицы ФЗА находится небольшой остров Горе (900 м длины и 300 м ширины). На протяжении столетий он служил объектом борьбы между португальцами, голландцами, англичанами и французами, стремившимися превратить остров в опорную базу для проникновения на континент. Долгое время здесь был перевалочный пункт по торговле рабами. На Горе сохранились руины домов-тюрем, где содержались невольники перед погрузкой на корабли. Через эти дома прошли тысячи жертв европейской «цивилизации».

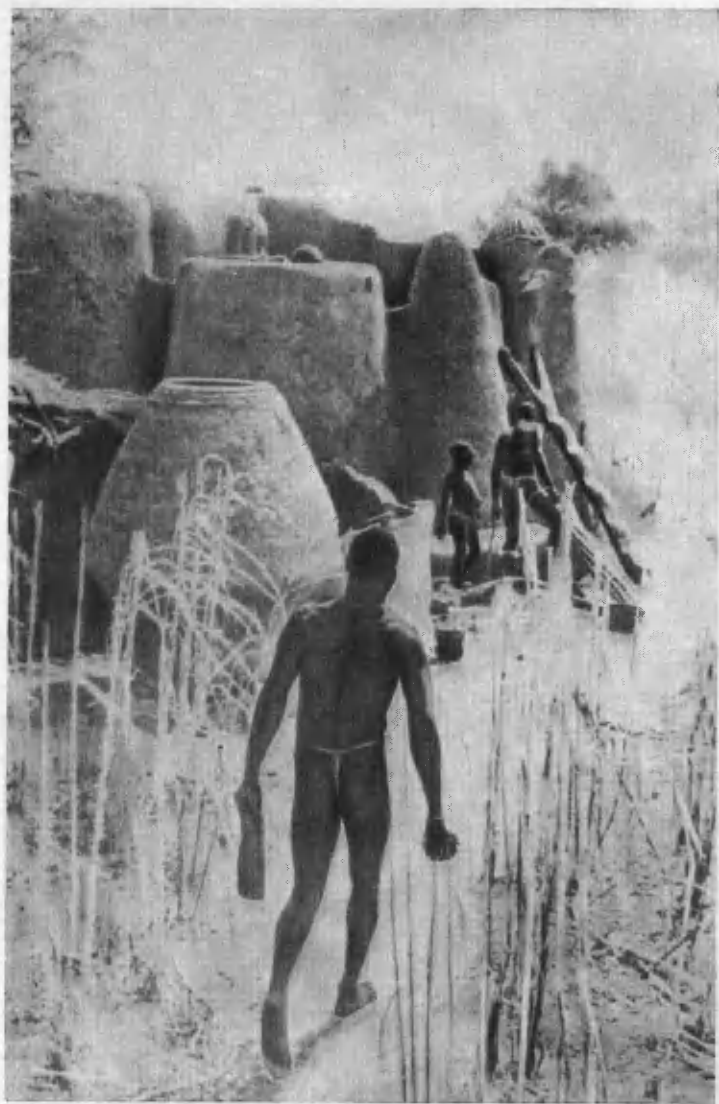
В Сен-Луи проживает 50 тыс. человек. Основанный в 1659 г. французами, он скоро превратился в один из центров работорговли на западноафриканском побережье. Когда торговля рабами была запрещена, город пришел в упадок. До недавнего времени Сен-Луи являлся столицей двух территорий: Сенегала и Мавритании.



Дакар. Город и порт



Абиджан, столица Берега Слоновой Кости



Жилища африканцев на севере Дагомеи



Городской рынок в столице Судана Бамако

Но с 1958 г. столицей Сенегала стал Дакар, а Мавритании — Нуакшотт.

Сен-Луи расположен на небольшом островке в устье реки Сенегал. От моря остров отделен узкой песчаной отмелью, которую не в состоянии пробить река.

Сен-Луи старый город, о чем можно судить по его постройкам. Улицы застроены двухэтажными особняками в характерном «колоннальном» стиле. Обычно первый этаж отведен под магазины и жилище прислуги. На втором этаже с верандой живет хозяин.

Вдоль песчаной отмели стоят поселки рыбаков Гет Ндар и Ндар Ту. Кривые улочки, жалкие хижины. На берегу моря сушатся сети, лежат вытасщенные из воды пироги, такие же, какими они были сотни лет назад. Это суденышки хотя и устойчивы, но тихоходны. Профессия рыбаков опасна. В своих утлых пирогах им нужно преодолеть три цепи песчаных баров для того, чтобы выйти в море. Над барами всегда кипят и пенятся волны. Малейшая неловкость, и можно налететь на подводные рифы.

Преодолев бары, рыбаки ставят парус и уходят километров на тридцать от берега. Рыбы так много, что даже примитивные снасти дают неплохие уловы.

Сен-Луи соединен с левым берегом реки великолепным мостом Фэдхерба длиной 506 м. Жители города называют его «наше железное чудо». Рядом с мостом (на левобережье) находится конечная станция железной дороги, соединяющей Сен-Луи с Дакаром.

А б и д ж а н — столица Берега Слоновой Кости. На полуострове между двух маленьких бухт, Кокоду и Банко, находятся административные и торговые кварталы, дома европейцев. Африканцы живут на острове Пти Бассам, в поселке Трешвиль. Этот район города соединяет с центром мост, переброшенный через лагуну Эбрие.

Один французский путешественник, недавно побывавший в ФЗА, так описывает Абиджан: «Плато (так называют полуостров. — Н. Г.) в Абиджане более, чем какой-либо другой квартал говорит о присутствии европейцев. Большие здания построены в стиле американской архитектуры. Асфальт легко разрешает трудности передвижения по вязкой почве. Около моста большие магазины выставляют перед жителями напоказ самые последние новинки... Электросвет в изобилии. Обширные водохра-

пилища обеспечивают население пресной водой...» Но это все касается только центральных районов. Совсем иначе тот же автор характеризует жилищные условия африканцев: «многочисленные бараки Аджаме и даже Трешвиля насыщены всякими запахами... В лачугах необычайная скученность».

Абиджан — оживленный город. По улицам снуют потоки автомашин. На многих автомобилях надпись — это либо реклама, либо девиз владельца машины. Некоторые из них весьма любопытны: «Одинокое сердце», «Поборемся с трудностями», «Вызов трудностям», «Бог мне защита» и т. д.

В городе имеется несколько сравнительно крупных промышленных предприятий. Отсюда в глубь континента идут железная дорога (до Уагадугу) и автомобильные магистрали.

С 1951 г. после прорытия канала, соединившего с морем лагуну Эбрие, Абиджан стал крупным портом. С его пристаней на пароходы грузят ценную древесину, бананы, ананасы, кофе и какао, пальмовое масло.

Бамако — столица территории Судан. Город раскинулся на равнине, на левом берегу реки Нигер. Европейская часть его утопает в зелени парков и садов. Вдоль широких асфальтированных улиц тянутся небольшие комфортабельные виллы. В пяти километрах от центра возвышается скалистый, поросший лесом холм. На его вершине стоит роскошный дворец губернатора. Там же размещены административные здания. Дорога на вершину холма проходит мимо ботанического и зоологического садов.

Европейский город опоясан с востока и запада кварталами, где живут африканцы. Это царство грязи и нищеты. Хижины имеют кубическую форму; построены они из глины и окружены заборами.

В Бамако находятся культурные учреждения: Научный институт прокасы и трахомы, Ветеринарная школа, Высшая школа общественных работ, Технический колледж и др.

Бамако важный экономический центр. Это транзитный пункт для вывоза сельскохозяйственной продукции из глубинных районов Судана и Нигера. Город связан железной и автомобильной дорогами с Дакаром.

Река Нигер в Бамако широкая и полноводная. Однако из-за порогов суда не могут подходить к городу. В Куликоро (70 км к северо-востоку от Бамако) начинается пригодный для навигации участок реки. Отсюда с июля по декабрь можно проехать пароходом до Гао.

Промышленность в Бамако развита слабо. Имеется несколько небольших заводов по выработке арахисового масла, бойни и некоторые другие предприятия.

Гао — древний африканский город (основан в VII в.). Когда-то он был столицей могущественной империи Сонгаи. В 1520 г. в нем насчитывалось 7600 домов. Но с крушением империи в конце XVI в. город пришел в упадок. Сейчас в нем около 10 тыс. жителей.

Расположен Гао на берегу Нигера. Жилища в городе характерны для полусухих областей суданской зоны: глинобитные постройки кубической формы с плоскими крышами.

Гао крупный торговый центр. На городском базаре можно купить все, что растет на африканской земле и что производят африканские ремесленники.

В Гао сохранился исторический памятник — гробница Аска Мухаммеда, знаменитого правителя империи Сонгаи. Это большая пирамида, сложенная из кирпича.

Тимбукту — город, имеющий богатое прошлое. Его возникновение относится к XII в. На протяжении столетий Тимбукту был оживленным торговым городом, центром транссахарской караванной торговли. Здесь арабы и берберы Северной Африки и народы, населявшие обширные области Судана, обменивались товарами. Город был известен и как центр работорговли.

Период расцвета Тимбукту относится к XV в. В то время город был одним из крупнейших культурных центров мира. В нем находился мусульманский университет, жили знаменитые ученые и поэты.

Значение Тимбукту стало падать после захвата города марокканцами в 1591 г.

В настоящее время в Тимбукту 8 тыс. жителей, улицы кривые, дома кубической формы, сложенные из земляных кирпичей. Вокруг города раскинулись бескрайние просторы пустыни.

Историческими памятниками город небогат. Привлекают внимание три мечети, построенные в средние века и хорошо сохранившиеся.

Дженне — один из старейших африканских городов. Основан в XII в. В XIII в. он стал столицей империи мали. В 1468 г. город был завоеван войсками императора Сонгаи.

В 1905 г. в Дженне построили большую мечеть, воспроизводившую старинную и красивую мечеть Дженне, разрушенную в 1830 г.

В настоящее время Дженне — селение с 6,5 тыс. жителей.

Ниамей — столица Нигере (15 тыс. жителей). Город расположен на берегу Нигера. В Ниамее имеется аэропорт, способный принимать тяжелые самолеты.

Порто-Ново — столица Дагомеи (31 тыс. жителей). Расположен Порто-Ново на берегу одной из лагун, окаймляющих гвинейское побережье. Современных зданий в городе мало. Преобладают постройки африканцев из земли и глины, покрытые соломой и толем. Эти постройки образуют настоящие лабиринты улиц, где, не зная города, легко заблудиться. Город скорее похож на поселок, чем на столицу территории, он сохранил облик, который имел до французского завоевания.

ХОЗЯЙСТВО

Колониальный режим оказал громадное отрицательное воздействие на экономическое развитие ФЗА. Монополии стремились создать себе наилучшие условия для грабежа естественных ресурсов и эксплуатации населения страны. К осуществлению этой цели были направлены «планы экономического развития», принимавшиеся французским правительством после второй мировой войны. В соответствии с ними значительные средства расходовались на сооружение дорог, портов, аэродромов, линий связи. Работы, проводившиеся колониальными властями, нисколько не улучшали положение коренного населения, но зато открыли перед торговыми и горными компаниями широкие возможности для «освоения» богатств страны.

Еще совсем недавно во Французской Западной Африке сельское хозяйство, если не считать ремесло, было единственной отраслью хозяйства. Монополии, сохранив в стране мелкие крестьянские хозяйства, нещадно эксплуатировали их, заставляя выращивать монокультуры

(арахис, кофе, какао, бананы и др.). В результате сельскохозяйственное производство приняло в стране уродливый, однобокий характер. На территориях преобладает одна или две монокультуры. Такое положение ставит колонию в огромную зависимость от мирового рынка. Малейшее падение цен на арахис, кофе, какао и другие культуры тяжело отражается на положении широких крестьянских масс.

С увеличением площадей под монокультурами неизбежно сокращались поля, занятые продовольственными культурами, идущими в пищу местному населению (милль, фоньо, маниок и др.). Со своими мотыгой, дабой (примитивная соха) крестьянин в состоянии обработать очень небольшой клочок земли. Поэтому, если он занят производством монокультур, ему трудно в то же время выращивать продовольственные культуры. Колонизаторы не сделали ничего за время своего господства, чтобы поднять земледелие на более высокую ступень. Интересы африканской деревни, как это подчеркивают африканские политические деятели, требуют развития многоотраслевого сельского хозяйства, общего подъема производительных сил, внедрения передовой агротехники и механизации.

Животноводство получило широкое развитие на севере ФЗА, особенно в Мавритании, Нигере, Судане, Верхней Вольте. Ведется оно экстенсивно. Кочевники-скотоводы мало заботятся о скоте, предоставляя животным самим отыскивать себе пищу.

До второй мировой войны ФЗА не имела по существу промышленности: кустарными, примитивными способами добывалось лишь некоторое количество золота и алмазов. В 1940—1944 гг. во Французской Западной Африке, отрезанной от метрополии, стали возникать под давлением экономической необходимости промышленные предприятия (маслобойни, обувная фабрика и др.).

Восстановив свое господство, утерянное во время войны, французские монополии нанесли удар зарождавшейся местной промышленности. Долгое время правящие круги в Париже подвергают дискриминации мукомольное предприятие Дакара — «Гранд Мулэн де Дакар». Это предприятие в состоянии полностью обеспечивать население страны мукой, однако ему разрешено покрывать лишь 75 % потребности внутреннего рынка. Недостающие

25% муки поставляются французскими монополиями. Такое же положение существует также в маслостроительной промышленности и других отраслях экономики.

Затрудняя развитие обрабатывающей промышленности, конкурирующей с французским производством, колониальные власти вместе с тем ускоренными темпами расширяют добычу сырьевых материалов. За последние годы были сделаны немалые вложения иностранных капиталов в горнодобывающую промышленность ФЗА.

В 1950 г. стоимость добытых полезных ископаемых составляла 1,5 млрд. франков, в 1956 г. она возросла вдвое. Низкие концессионные платежи, дешевая рабочая сила делают выгодным для монополий добычу минерального сырья в колониях.

Транспорт и внешняя торговля ФЗА имеют в сущности одну главную цель — обеспечить вывоз сельскохозяйственного и минерального сырья. Иностранные монополии, осуществляя политику «ножниц цен» (высокие цены на промышленные товары и низкие на сырье), обеспечивают для себя получение огромных прибылей.

Сельское хозяйство. Французская Западная Африка, как и все колониальные территории, аграрная страна. В сельском хозяйстве занято 92% населения.

Ряд экономических, исторических и религиозных факторов обусловили возникновение в ФЗА особого характера землевладения и землепользования. Здесь не существует, как правило, частной собственности на землю. Формально владельцем земли является община, фактически же распорядителем ее становится вождь. Он руководит совместной обработкой полей членами общины, распределяет между ними урожай.

Однако с развитием капитализма и распадом общинно-родового строя в деревне происходят изменения. Коллективное владение землей начинает постепенно уступать место так называемой семейной собственности. Массив земель, принадлежавших общине, переходит по частям во владение отдельных семей. Вначале семьи наделяются небольшими «приусадебными» участками, затем эти участки расширяются. Семьи по-прежнему не являются собственниками земли. В случае ухода из общины они обязаны вернуть свои участки, но фактически они хозяева их. Таким образом идет процесс формирования индивидуальной собственности на землю.

Формирование частной собственности на землю идет особенно интенсивно в густонаселенных районах или в областях, прилегающих к городам, дорогам, побережью океана. Земля пока не продается, но находится в постоянном владении одних и тех же лиц.

В глубинных районах, там, где много незанятых территорий, преобладает еще коллективное владение землей.

И при индивидуальном, и при коллективном владении землей поля невелики по размерам. Даже когда земли достаточно, крестьянская семья не в состоянии обработать участок размером более 3—4 га, а в лесной зоне — более 1 га, так как она не имеет часто необходимых сельскохозяйственных орудий и тяглового скота.

Общинный характер землевладения способствует сохранению феодальных пережитков. Вождь, распоряжающийся землей, эксплуатирует членов общины, принимает от них приношения, заставляет их выполнять различные повинности. На Береге Слоновой Кости, Верхней Вольте и других областях члены общины обрабатывают поля вождя, платят ему налог за разрешение торговать на базаре, иногда отдают в услужение вождю своих детей.

Многоженство также одна из форм феодальной эксплуатации. Хотя за последние годы в ФЗА моногамия становится преобладающей, немало еще случаев, когда у богатых мужчин по пять-шесть жен. Каждая из них имеет отдельную хижину и личное хозяйство. В то же время жены работают на общем семейном поле, с которого урожай целиком поступает в распоряжение мужа, являющегося фактически мелким феодалом.

Крупных плантаций или земельных угодий, принадлежащих местным жителям, в ФЗА мало. Они встречаются чаще всего на Береге Слоновой Кости. Здесь складываются капиталистические отношения. Владельцы плантаций кофе, какао, ананасов и других культур нанимают на работу батраков из Судана, Верхней Вольты.

Среди крупных собственников земли преобладают европейцы. Они владеют крупными массивами земель на Береге Слоновой Кости и в Судане. Но их сравнительно мало. Колонизаторы не стали создавать в стране фермерско-плантационные хозяйства, предпочитая сохранить в основном прежний порядок землевладения и землепользования. Это объясняется рядом причин: к приходу колонизаторов товарные отношения в африканской де-

ревые были уже развиты. Французским империалистам сравнительно легко удалось побудить крестьянские хозяйства к производству нужных им культур. В то же время распространению европейского землевладения в Западной Африке препятствовало упорное сопротивление местного населения и труднопереносимый климат.

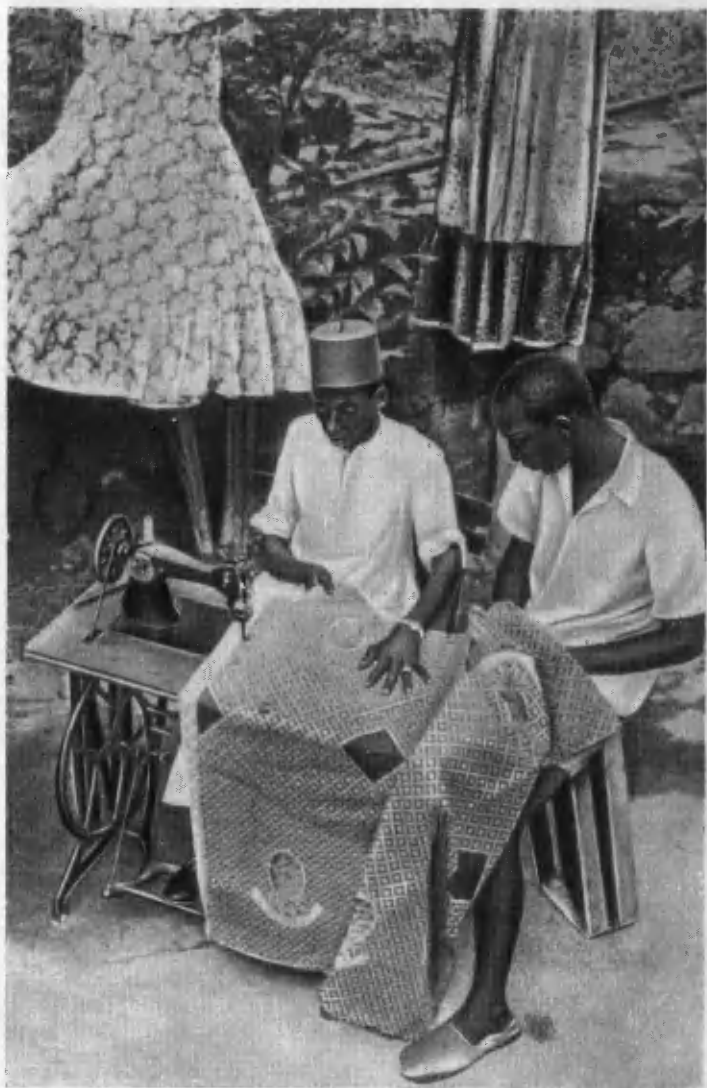
Сохранение в ФЗА мелких крестьянских хозяйств не означает, что колонизаторы отказались от грабежа земель, принадлежавших местному населению. Еще в 1900 г. французское правительство объявило себя собственником всех «незанятых» земель. Сотни тысяч гектаров были розданы монополистическим компаниям под плантации и концессии.

Крестьянские хозяйства подвергаются эксплуатации со стороны так называемых торговых компаний, которым предоставлено монопольное право скупки сельскохозяйственной продукции. Они по существу диктуют крестьянам свои цены.

Заинтересованные в производстве определенных культур, сбыт которых приносит наивысшие прибыли, торговые компании, поддерживаемые государственной властью и обладающие монопольным правом скупать сельскохозяйственную продукцию, превратили ФЗА в страну монокультур. Каждая территория специализируется теперь на производстве одной-двух культур, урожай которых почти целиком экспортируется за границу.

Основная экспортная культура ФЗА — земляной орех (арахис). Арахис содержит до 60% масла. Еще в середине прошлого века в районе Сен-Луи (Сенегал) были проведены опытные посадки арахиса. Эксперимент удался. С того времени эта культура широко распространилась в Сенегале. Нередко в печати арахис называют «сенегальским золотом». Но это «золото» вследствие несоблюдения агротехнических правил обходится стране очень дорого. Выращивание из года в год арахиса на одних и тех же площадях истощает почвы. В настоящее время обширные северо-западные районы Сенегала превратились в бесплодную пустыню, а центр производства арахиса из района Сен-Луи — Луги переместился на юг, к городу Каолак.

Процесс истощения почв продолжается. «Арахисное безумие, — заявил один из видных деятелей Сенегала, — привело страну на грань разорения».



Уличные портные в Дакаре



Строительство автодороги близ Абиджана



Деревья какао (Берег Слоновой Кости)



Продажа скота в сельском районе Сенегала

Падение цен на арахис — подлинное бедствие для крестьян, вся жизнь которых связана с этой культурой. Однако торговые компании выгадывают от падения цен.

Урожай арахиса на крестьянских полях невелик — 2—3, в лучшем случае 7 ц с 1 га. Семья, занимающаяся выращиванием арахиса, обычно не в состоянии обеспечить себя питанием на весь год и вынуждена постоянно залезать в долги, экономить на всем.

В 1957/58 хозяйственном году монополии скупили у крестьян ФЗА 732,5 тыс. очищенного арахиса, в том числе 560 тыс. в Сенегале. Кроме Сенегала, арахис выращивают в Нигере, Судане, в меньшей степени в Дагомее и Верхней Вольте.

Вторая важнейшая монокультура ФЗА — кофе; в экспорте страны оно стоит на втором месте по стоимости после арахиса и продуктов его переработки. Основной район производства кофе — Берег Слоновой Кости. Кофейные деревья высаживают на вырубленных в лесу площадках. Плоды кофе, красного или темно-синего цвета, по величине не больше вишни. Каждый из них содержит по два семени, называемых кофейными зернами (бобами). Одно дерево дает около килограмма семян в год.

Большинство кофейных плантаций принадлежит африканцам. Европейцы владеют 10% площадей, занятых под кофе. Появляется уже африканская буржуазия. Сравнительно высокие доходы от продажи этой культуры позволяют плантаторам нанимать рабочих.

Кроме Берега Слоновой Кости, культура кофе распространена в Дагомее. Всего в ФЗА производится в год в среднем около 130 тыс. т кофе (учитывая продукцию независимой ныне Гвинеи).

На торговле кофе, как и других экспортных культур, в первую очередь наживаются монополистические компании. Робер Ламботт приводит в своей работе слова одного старого крестьянина: «Когда у меня покупают кофе, — говорит он, — его классифицируют как «посредственный», но после того как его купят, он становится продуктом высшего качества». Обман, жульнические махинации широко практикуются агентами торговых компаний.

В районах произрастания кофе распространено также какао — третья по значению монокультура ФЗА. Дерево

кикао высотой 3—5 м хорошо растет в тени, под сенью других более крупных деревьев. При подготовке плантаций эти деревья оставляются, а кустарник и молодые деревья вырубают.

Плантации какао постоянно должны обновляться. Деревья плодоносят только в возрасте с 5—7 лет до 25—50 лет.

Плоды какао овальные, заостренные на конце, длиной около 30 см и весом 300—600 г. Оболочка плода содержит 25—60 красноватых семян — бобов какао. Дерево плодоносит дважды в год, давая каждый раз до килограмма семян.

Собранные семена на некоторое время прикрывают листьями, подвергая их ферментации, в результате которой у семян исчезает горький вкус. Затем семена сушат и прессуют, отжимая масло какао и получая жмых. Жмых размалывают, эта «мука» и представляет хорошо известный порошок какао.

Во Французской Западной Африке производят в настоящее время 70—80 тыс. т какао-бобов. На месте какао проходит только первичную обработку, масло и порошок-какао производят в странах-импортерах.

Из других экспортных культур важное значение имеют масличная пальма и бананы.

Дикорастущая масличная пальма распространена в прибрежной полосе шириной 50—100 км. Пальмовые плантации встречаются в Дагомее и на Береге Слоновой Кости. Дагомею по праву можно назвать страной масличной пальмы: там под пальмами занято 60 тыс. кв. км. Вся территория от побережья до параллели города Абомея представляет великолепный пальмовый сад. Могучие деревья возносят свою зеленую крону на 30-метровую высоту. Меж листьев зреют большие «шапки», состоящие из множества оранжевых или черно-коричневых плодов, напоминающих сливы. Масло извлекается как из околоплодников, так и из ядер. Последнее более высокого качества. Сбор плодов масличной пальмы — трудное и опасное занятие. Нелегко при помощи простой веревки добираться до вершины дерева.

Пальмовое масло — важнейший продукт питания африканцев. Экспортируется сравнительно небольшая часть производимого масла (около 12—14 тыс. т в год).

Масличная пальма при надрезе плодовых побегов выделяет сладкий сок. Забираясь на вершину дерева, африканцы делают надрез и подвязывают к нему кувшин. В период влажного сезона пальма выделяет до 10 л сока в день. Его пьют как освежающий напиток или используют для приготовления пальмового вина.

Бананы — монокультура Берега Слоновой Кости. Здесь имеются обширные банановые плантации. Большая часть их принадлежит иностранцам. Чтобы получать хорошие урожаи бананов, нужно заботливо ухаживать за этими растениями, орошать и удобрять их. Очень часто африканец, у которого нет средств и необходимых орудий труда, не в состоянии это делать. Он предпочитает поэтому выращивать другие культуры.

Банановые плантации расположены вдоль морского побережья близ автомобильных и железных дорог, т. е. в райснах, откуда быстро можно вывезти нежные скоропортящиеся плоды.

На Береге Слоновой Кости выращивается особый сорт бананов — плантэн. Бананы — основа питания местного населения. Их едят печеными и вареными. Из сушеных бананов делают муку, идущую на приготовление различных блюд.

Определить размеры производства бананов трудно, так как статистика не учитывает его. Экспортировалось их ежегодно 100—120 тыс. т (вместе с Гвинеей).

ФЗА вывозит незначительное количество ананасов и хлопка.

Кроме экспортных, в стране выращивают продовольственные культуры. Определить соотношение площадей, занятых той и другой категорией, трудно. По некоторым данным, опубликованным Организацией Объединенных Наций, культуры, предназначенные на экспорт, занимают 90% всех посевных площадей страны. Но достоверность этих цифр внушает сомнение. В наиболее важных, экономически развитых областях страны под экспортные культуры отводится до половины и более обрабатываемых земель (Сенегал, Берег Слоновой Кости). Развитие производства экспортных культур в ущерб продовольственным тяжело отражается на здоровье местных жителей. В большинстве областей страны население хронически голодает, особенно в месяцы, предшествующие дождливому сезону, когда только

начинается сев продовольственных культур. В этот период многие семьи питаются тем, что им удастся собрать в поле или лесу: съедобными травами, кореньями, плодами и листьями некоторых деревьев (дикое просо, водяные лилии, листья баобаба и т. д.), насекомыми и гризунами.

Важнейшие продовольственные культуры зоны саванн — миль (африканское просо), сорго — очень питательный продукт, сравнимый по своим качествам с пшеницей, и фоньо — местный злак, похожий на рис, но значительно меньший по размеру. В лесистых местностях отдают предпочтение бананам, кукурузе, корнеплодам... Из последних особенно важное значение имеют маниока и ямс. Широко распространенная маниока — многолетнее растение. Куст маниоки имеет утолщенные корни, в которых содержится 25—40% крахмала. Корни едят вареными или жареными; по вкусу они напоминают картофель. Сушеную маниоку размалывают, получая муку-тапиоку. Из нее пекут лепешки, она идет также на приготовление высококачественных кондитерских изделий.

Ямс, как и маниока, имеет утолщенные корни, достигающие полутора метров длины. Их тоже едят вареными или жареными.

Повсюду на территории ФЗА, за исключением северных засушливых областей, выращивают рис. Это любимый продукт питания африканского населения. Хотя производство риса довольно значительно (около 650 тыс. т в год вместе с Гвинеей), его не хватает. ФЗА регулярно ввозит крупные партии риса. Основные рисосеющие территории — Судан и Сенегал.

Зеленые ковры рисовых посевов можно видеть на аллювиальных равнинах и в дельтах рек. Однако в ФЗА больше суходольных рисовых полей, располагающихся как на равнинах, так и на склонах гор. Неполивной рис приносит меньшие урожаи, но возделывать его легче.

Рисовые поля в горах пересекаются кое-где каменными грядами. Этими грядами местные жители пытаются помешать эрозии почвы, которая во время сильных ливней нередко смывается в долины.

Обширны рисовые поля в центральной дельте Нигера. Ими занято здесь около 14 тыс. га.

В дельте Нигера рисосеяние ведется под руководством «Управления Нигера» — государственной французской организации, созданной еще в 1923 г.; крестьянам, непосредственным производителям, она оставляет лишь малую толику урожая.

Около 50 тыс. т риса получают в долине реки Казаманс. Крупным рисосеющим районом стал Сенегал. В 100 км от устья р. Сенегала раскинулись искусственно орошаемые земли Ричард-Толла. Вода на поля подается насосами из озера Гьер, наполняющегося во время паводков на Сенегале. На обрабатываемых здесь 4,3 тыс. га собирают 12—15 тыс. т риса. Постоянное орошение позволяет получать высокие урожаи, по 30—35 ц риса с 1 га.

В незначительном количестве рис выращивают и в других районах ФЗА.

Урожайность продовольственных культур очень низкая. Поля обрабатываются так же, как и тысячу лет назад. За месяц-два до сезона дождей крестьяне, вооружившись топорами, начинают расчищать поля от зарослей. Несколько дней срубленная растительность сохнет, а затем ее поджигают: горят деревья, горят травы. Когда приближается время посевов — саваны в огне. Огонь охватывает огромные территории, а иногда распространяется на лесные массивы. Временами пожары настолько сильны, что густые клубы дыма совершенно закрывают горизонт.

Остающаяся после пожаров зола — единственное удобрение полей. Однако этого удобрения недостаточно, чтобы поддерживать долго плодородие почвы. Через 3—4 года земля истощается, и крестьянская семья вынуждена перебираться на новое место.

Некоторые исследователи считают, что пожары не только не приносят вреда, но, наоборот, полезны. Они уничтожают сухую траву, листья, в результате молодая трава растет быстрее. Однако какие бы доводы ни приводили сторонники этой теории, не приходится сомневаться в губительном воздействии пожаров на растительность и почвы, что в свою очередь сказывается и на характере климата.

Земля, лишенная растительности, быстро подвергается эрозии во время ливней, затем харматтан, сухой ветер пустыни, высушивает почву, и она покрывается

железисто-марганцевыми солями, превращаясь в бесплодный латерит.

В ФЗА из 500 млн. га земель обрабатывается только 10 млн. га. Остальные площади либо непригодны для обработки, либо отняты у крестьян, либо находятся под залежами.

В начале влажного сезона крестьяне приступают к посевам. Медлить нельзя. Может случиться, что урожай не успеет созреть к наступлению сухого сезона, и тогда солнце выжжет растения на корню. Верхний слой почвы рыхлят мотыгой или просто заостренной деревянной палкой. В земле делают лунки, куда кладут семена, засыпая их смесью золы и земли. На африканских почвах очень быстро прорастают сорняки, и поэтому борьба с ними приносит крестьянам много хлопот. Необходимо постоянно защищать поля от набегов обезьян и птиц. Опасным врагом полей являются птицы, известные под названием «манж-мил» («пожиратели проса»). Они тучами набрасываются на посевы, выклеывая все до последнего зернышка. С ними ведут настоящую войну. Серьезную угрозу урожаю представляют повторяющиеся регулярно налеты полчищ саранчи, против которой борьба почти не ведется. Вот почему так низки урожаи на крестьянских полях. Положение могло бы измениться, если бы крестьяне получили современные сельскохозяйственные орудия, удобрения, ядохимикаты.

Подсечно-огневая система земледелия практикуется не везде. В густонаселенных районах, в пригородах городов, крестьяне имеют больше возможностей для удобрения почвы, вводят севообороты (например, в ряде районов Сенегала посевы арахиса чередуются с посевами мила).

В сельском хозяйстве ФЗА значителен удельный вес животноводства. Но разведением домашних животных занимаются главным образом народы северных территорий: Нигера, Судана, Мавритании, Сенегала. На юге, в гвинейской зоне, животноводство развито слабее вследствие распространения мухи цеце — разносчика возбудителей сонной болезни. В последние годы крупному рогатому скоту делались прививки, но они оказались, по-видимому, недостаточно эффективными. На юге в зоне лесов трудно разводить животных еще и потому,

что не хватает корма: деревья, разрастаясь, заглушают травяной покров.

В ФЗА, по последним официальным данным, насчитывается 6 млн. голов крупного рогатого скота, 15,5 млн. овец и коз, 215 тыс. свиней. Но полагаться на эти цифры нельзя. Кочевники-скотоводы при переписях скота стремятся занижить численность своих стад с тем, чтобы платить меньше налогов. По некоторым оценкам, в ФЗА имеется 11 млн. голов крупного рогатого скота, 23 млн. овец и коз, 900 тыс. ослов, 760 тыс. верблюдов и 340 тыс. свиней.

Скотоводством в ФЗА занимаются преимущественно кочевники, перегоняющие свои стада с места на место в поисках воды и пастбищ.

Свиней разводят в основном в Дагомее и на Береге Слоновой Кости.

Самый лучший период для выпаса скота — сезон дождей. С его началом стада трогаются в путь по необозримым степным пространствам, поросшим свежей сочной травой. Но вот отшумели последние грозы, и скот гонят обратно, стараясь держаться поближе к источникам воды: руслам рек, колодцам. С октября животные пасутся на жнивье. В это время между скотоводами и земледельцами заключаются даже сделки: земледельцы заинтересованы в пастьбе скота на полях, так как экскременты животных прекрасное удобрение.

Тяжело переносит скот сухой сезон. Сожженные солнцем травы плохой корм. Многие реки и колодцы пересыхают. От недостатка воды порой происходит массовый падеж скота. В 1950 г. только в одном округе Тахуа (Нигер) от жажды погибло 100 тыс. домашних животных.

Оседлые жители суданской зоны Сенегала обычно не занимаются животноводством. Если они и приобретают быков, овец, коз, то отдают их на выпас кочевникам фульбе. Оседлые жители редко используют скот в качестве тяглой силы: после длительного сухого сезона животные истощены и не в состоянии тянуть плуг или соху.

Крупный рогатый скот в ФЗА малопродуктивен. Он представлен двумя видами: в северных областях породой зебу (горбатый бык), на юге маленьким безгорбым скотом ндама. Последняя порода особенно распростра-

нения на плоскогорье Фута-Джалон. Ее достоинство в том, что она невосприимчива к сонной болезни. Коровы этих пород в лучшем случае дают в день 2—3 л молока. Скотоводы даже не пытаются раздаивать коров, не имея возможности давать животным на протяжении всего года сочные корма.

Зебу и ндама — прежде всего мясные породы. Излишки скота продаются в английских колониях Западной Африки и на юге ФЗА. Как только наступает время сбора урожая, на дорогах, ведущих из Мавритании, Судана, Верхней Вольты, Нигера на юг, — большое оживление: к торговым центрам южных районов тянутся стада коров, овец, коз. Порой скот гонят на расстояние до 1200 км. В последние годы животных все чаще перевозят на автомашинах.

Из иностранных покупателей самым крупным является Нигерия. Она ежегодно импортирует до 130 тыс. голов крупного рогатого скота и 500 тыс. овец и коз из Нигера и Восточного Судана. Около 100 тыс. голов крупного рогатого скота и 300 тыс. овец и коз из Судана и Верхней Вольты импортирует Гана. Менее значительные покупатели скота — Сьерра-Леоне, Гамбия и Португальская Гвинея.

В самой ФЗА крупные партии скота продают в городских центрах Сенегала, Берега Слоновой Кости и Дагомее.

В центрах основных скотоводческих районов страны, в городах Бамако, Бобо-Диулассо, Уагадугу, Ниамей, построены скотобойни и холодильники. Отсюда мясо вывозится на самолетах или по железной дороге в города Лагос, Котону, Ломе, Аккру, Абиджан, Дакар.

Промышленность. Энергетика. В ФЗА пока не найдено месторождений угля и нефти. Потребности в энергии иностранные монополии пытаются покрыть за счет развития электроэнергетики. В настоящее время $\frac{9}{10}$ электроэнергии, потребляемой в стране, вырабатывается тепловыми электростанциями. Но это не потому, что ФЗА бедна запасами «белого угля». Есть немало рек, могущих давать сотни миллионов и миллиарды киловатт-часов электроэнергии ежегодно. Дело в том, что ФЗА — страна больших расстояний, и прокладка высоковольтных линий передач обходится очень дорого. К тому же когда неизвестны были залежи полезных ис-

копаемых, монополии не считали нужным сооружать мощные гидроэлектростанции. Потребности в электроэнергии прослойки «белого населения» городов легко удовлетворялись при помощи небольших тепловых и дизельных станций.

Сейчас положение меняется. Развитие горнодобывающей промышленности и некоторых отраслей по первичной обработке сырья требует все больше дешевой электроэнергии. Это вынуждает монополии строить крупные гидроэлектростанции.

До последних лет в стране имелись лишь две небольшие гидроэлектростанции: в городе Каес (мощностью 520 квт) и городе Сегу (600 квт). В 1954 г. построена гидроэлектростанция на реке Саму (в 80 км к северо-востоку от Конакри) мощностью 9 тыс. квт. Гидроэлектростанция на Саму связана высоковольтной линией с городом Конакри.

Развернулось строительство мощной гидроэлектростанции (в местечке Суапити) на реке Конкуре (Гвинея). Эта сравнительно короткая река таит огромные запасы энергии. В период дождей расход воды составляет 6 тыс. куб. м в секунду. Предполагается, что станция будет давать в год 3 млрд. квт-ч электроэнергии. Земляная плотина Суапити имеет длину 5 км и высоту 120 м. При этом образуется искусственное озеро с площадью водного зеркала 500 кв. км, что примерно равно площади Женевского озера. Строительство станции началось, когда еще Гвинея входила в состав ФЗА. До сих пор оно осуществляется иностранными компаниями.

Гидроэлектростанция Суапити должна войти в строй в 1963 г. Почти вся вырабатываемая электроэнергия будет потребляться сооружаемым в этом же районе алюминиевым заводом. Электроэнергия станции Суапити будет чрезвычайно дешевой — около 1 франка за квт-ч (1 квт-ч во Франции стоит 8—10 франков).

Пятая гидроэлектростанция сооружается на реке Биа, в местечке Айаме (70 км восточнее Абиджана). Мощность электростанции на Биа составит 17 800 квт. Ее строительство предполагается закончить в 1960 г., она будет снабжать электроэнергией Абиджан.

Тепловые и дизельные электростанции имеются во многих городских центрах ФЗА.

Общая мощность электростанций страны на 1956 г. составляла 79 700 квт (учитывая электростанции Гвинеи). Большая часть электроэнергии потребляется промышленными предприятиями, меньшая часть расходуется на освещение.

Горнодобывающая промышленность. Французская Западная Африка богата железной рудой, фосфоритами, медью и некоторыми другими полезными ископаемыми. Недра страны изучены пока недостаточно. Почва ФЗА, по образному выражению одного журнала, только еще «поцарапана», и будущее, без сомнения, сулит новые открытия источников минерального сырья.

Месторождения железной руды в ФЗА пока не разрабатываются. Наиболее крупное из них расположено в Форт-Гуро (Мавритания). Здесь залегает свыше 100 млн. т руды с содержанием металла 65—68%. Бедных же руд, содержавших 45% железа, в Форт-Гуро несколько миллиардов тонн.

В 1959 г. начинается строительство железной дороги, которая соединит Форт-Гуро с Порт-Этьеном на атлантическом побережье. Длина дороги 635 км. Поезда станут возить руду в Порт-Этьен, откуда она морем будет доставляться в Европу.

В Форт-Гуро предполагается добывать 4—6 млн. т руды в год. Эксплуатацией месторождения будут заниматься французская компания «Миферма», немецкий консорциум (Крупп, Меннесман, Тиссен и др.) и итальянское общество «Финсайдер».

Освоенные месторождения бокситов находились в Гвинее, на островах Лос, близ Конакри. Добыча достигает 450—500 тыс. т в год. Намечается также разработка залежей бокситов близ Боке и Фриа.

С началом эксплуатации месторождений в Боке и Фриа Гвинея выйдет на одно из первых мест в мире по добыче бокситов.

Большое значение для ФЗА имеет добыча алмазов. В экспорте продукции горнодобывающей промышленности алмазы по стоимости занимали в последние годы второе место, после железной руды. В 1956 г. их было добыто 390 тыс. каратов. Добываются алмазы на территории Берега Слоновой Кости в 140 км к северо-западу от Буаке (свыше 100 тыс. каратов ежегодно). Ведут

добычу компании, находящиеся под контролем французского или английского капитала. Широко развито также старательство. Большая часть алмазов отправляется в Бельгию, 15—20% — во Францию.

Разработка алмазных россыпей началась в ФЗА в 1935 г., однако в широких масштабах алмазы стали добывать лишь после второй мировой войны.

В Тиес (Сенегал) французская компания «Пешине» уже несколько лет добывает фосфориты. В 1957 г. добыча составила 94 тыс. т. В настоящее время ведется подготовка к эксплуатации новых залежей фосфоритов в Тайбе, близ Тиеза. Запасы этого месторождения оцениваются в 140 млн. т.

В Сенегале на побережье океана в значительном количестве добываются черные пески, из которых извлекают ильмениты (титановые окислы) и цирконий, необходимый при сооружении атомных реакторов. В 1957 г. добыто 38 тыс. т ильменита. Концентрат ильменита почти полностью вывозится во Францию.

До второй мировой войны Французская Западная Африка была довольно крупным производителем золота (свыше 4500 кг в 1939 г.). Однако в настоящее время его добыча фактически прекращена. Это прежде всего результат низких закупочных цен, установленных французскими властями для старателей.

В последние годы было обнаружено довольно значительное месторождение золота в Пура (Верхняя Вольта). Французские монополии рассчитывают наладить здесь промывку золота промышленными методами.

В Акджуджете (Мавритания) еще до второй мировой войны было разведано месторождение медной руды. Запасы его оцениваются в 27,5 млн. т. Мавры добывали медь еще с XI в., и месторождение Акджуджта им известно очень давно. Но французские монополии приступили к его разработке лишь в 1954 г. Сейчас в Акджуджете действует обогатительная фабрика. Добыча медной руды в широких масштабах начнется после того, как этот район будет связан железной дорогой с Порт-Этьеном. Здесь предполагается добывать 1 млн. т руды в год.

Среди других полезных ископаемых можно отметить месторождения олова и вольфрама в горном массиве Аир. Ежегодно отсюда вывозят 100—120 т концентрата руды.

Обрабатывающая промышленность. Из отраслей обрабатывающей промышленности ФЗА самая развитая пищевая. Во время второй мировой войны в ФЗА было построено несколько крупных предприятий для очистки арахиса и производства арахисного масла. Они расположены в Дакаре, Каолаке, Диурбеле, Луге, Зигиншоре (Сенегал), в Бамако, Маркала, Куликоро (Судан), Кедугу, Дедугу, Бобо-Диулассо. (Верхняя Вольта). Общая мощность маслобойных заводов ФЗА (свыше 500 тыс. т) достаточна, чтобы на месте перерабатывать весь урожай арахиса. Однако часть арахиса обычно отправляется на переработку в Марсель. Французское правительство, действуя в интересах монополистического капитала метрополии, установило квоту на экспорт арахисного масла из ФЗА. В среднем в ФЗА на крупных предприятиях ежегодно производят 110—120 тыс. т арахисного масла.

Слабее развито в стране производство пальмового масла. Сырьем для его получения служат плоды масличной пальмы — дерева африканского происхождения. Большая часть плодов перерабатывается африканцами вручную, при этом теряется до 40% содержащегося в них масла. Получаемое масло отличается низким качеством, имеет повышенную кислотность.

В ФЗА имеется пять заводов для производства пальмового масла: в местечках Авранку, Г'Бада, Бохикон, Уидах (Дагомея) и в Дабу (Берег Слоновой Кости). Общая мощность их — 12 тыс. т масла в год, однако фактически производится меньше. Кроме того, действует несколько мелких, полукустарных предприятий.

Масличная пальма оказалась для населения ФЗА особенно полезным растением во время второй мировой войны. Пальмовое масло заменяло животные жиры, ввоз которых был ограничен. Оно использовалось в качестве горючего для дизельных моторов.

В суданской зоне роль масличной пальмы играет дерево карите. В Бобо-Диулассо (Верхняя Вольта) работает небольшой завод, производящий масло из плодов этого дерева. Масло карите застывает, его формуют, и оно хранится, внешне напоминая буханки хлеба. Основная масса плодов карите перерабатывается африканцами кустарным способом.

В ФЗА в небольших количествах вырабатывают кокосовое масло.

Производимые растительные масла употребляются местным населением в пищу и широко используются в мыловаренной промышленности. ФЗА располагает полутора десятками мыловаренных заводов, из которых самые крупные «Блокорн» в Абиджане и завод компании «Юильри э савонири» в Дакаре. Оба они в состоянии производить 7600 т мыла в год.

В годы войны в Дакаре появились крупные мукомольные предприятия, принадлежащие компаниям «Гран Мулэн де Дакар» и «Мулэн де Дакар». Первые могут перемалывать до 100 тыс. т зерна в год. Зерно ввозится в ФЗА из Франции и Марокко.

Потребление пшеничной муки в ФЗА сравнительно невелико. Местное население в большинстве отдает предпочтение рису. К тому же пшеничный хлеб стоит дорого и не по карману многим жителям.

Производство риса в ФЗА увеличивается из года в год. В Судане, Сенегале и на других территориях имеются рисоочистительные заводы (в городах Канкан, Куруса, Мопти, Диафараве и др.).

Все большее значение приобретает в ФЗА промышленность консервированных соков и фруктов. На Береге Слоновой Кости построены два завода общей мощностью 5 тыс. т консервов в год.

Во время второй мировой войны в ФЗА возникла табачная промышленность. Две табачных фабрики Дакара производят 800—900 т табачных изделий. Кроме них, имеется фабрика в городе Сав (Дагомея). Эти предприятия перерабатывают местные табаки. Большое количество сигар, сигарет и листового табака (2—3 тыс. т ежегодно) ФЗА ввозит из Алжира, Франции и США.

Страна импортирует и некоторое количество сахара. В ФЗА сахароносные растения не выращивают. Несколько лет назад в Дакаре построен завод для рафинирования импортируемого сахара-сырца.

В ФЗА есть два крупных пивоваренных завода (в Дакаре и Абиджане), несколько кондитерских и макаронных фабрик и т. д.

Рыбообрабатывающая промышленность ФЗА возникла в годы второй мировой войны: в 1942—1944 гг. построены рыбные заводы в Рюфиске и Дакаре. После

войны возникло несколько новых предприятий на побережье Гвинейского залива и в Мавритании.

Местные заводы в состоянии переработать сравнительно немного рыбы. Значительную часть улова обрабатывают кустари (копчение, вяление).

Мясообрабатывающей промышленности перед второй мировой войной в ФЗА не было. После войны для снабжения мясом растущих центров ФЗА выстроены скотобойни и холодильники. С холодильников мороженое мясо самолетами доставляется в города Западной Африки. В Дакаре, Линдиане (близ Каолака) и в некоторых других городах есть мясокомбинаты, производящие колбасы и мясные консервы.

В ФЗА есть база для развития обувной и кожевенной промышленности: развитое животноводство в Судане, Нигере, Мавритании. Однако долгое время страна не имела собственных обувных предприятий. Только в 1940 г. в Рюфиске концерном «Батя» была построена обувная фабрика. В 1958 г. ее модернизировали, теперь она производит 2 млн. пар обуви в год. Однако этого количества обуви недостаточно для удовлетворения внутреннего спроса. Имеется много небольших кустарных предприятий, где дубят кожи, шьют туфли, сандалии и другие кожаные изделия.

Уровень развития текстильной промышленности чрезвычайно низок. Колонизаторы, заинтересованные в сбыте собственной продукции, всячески препятствуют зарождению национальной текстильной промышленности. Старейшее текстильное предприятие ФЗА — фабрика компании «Этаблиссман Гонфревиль» в городе Буаке (Берег Слоновой Кости), пущенная в 1923 г. Она производит из местного хлопка ткани, пряжу и другие виды продукции, потребляемые в основном на территории Берега Слоновой Кости.

За истекшие после открытия этой фабрики 35 лет в ФЗА создано только пять текстильных предприятий: два, находящихся в Дакаре, производят ткани, два, в Дакаре и Буаке, выпускают мешковину и шпагат, и, наконец, последнее, в Абиджане, производит трикотажные изделия.

Текстильные предприятия ФЗА не удовлетворяют спроса местного рынка. Страна ежегодно в большом количестве ввозит хлопчатобумажные ткани.

ФЗА имеет широкие возможности для развития лесобработывающей промышленности. Под лесом в стране занято 64 млн. га, правда, половина этой площади — «брусс», т. е. кустарниковые заросли. Хорошего строевого леса около 12 млн. га. Почти весь он находится в пределах Берега Слоновой Кости. На этой территории работает около 30 небольших лесопилен. Владеют ими европейцы.

За последние годы количество заготавливаемой древесины резко возросло. Почти вся она идет на экспорт. В 1957 г. Берег Слоновой Кости вывез 263 тыс. т древесины. Небольшая часть древесины используется внутри страны: в Дакаре, например, на местном сырье работают мебельная и спичечная фабрики.

С развитием отдельных отраслей экономики иностранные монополии вынуждены были создавать предприятия строительных материалов. Крупнейшее из них — цементный завод в Рюфиске производит около 130 тыс. т цемента в год. Помимо обычного назначения, цемент используют в ФЗА для изготовления железнодорожных шпал.

В Дакаре и Абиджане работают судоремонтные, а в г. Тиэзе (Сенегал) железнодорожные мастерские. В ФЗА имеются два завода взрывчатых веществ.

В стране развиты кустарный промысел и ремесло, которые иностранные монополии стремятся подорвать, заваливая рынок колоний фабричной продукцией. В ФЗА много замечательных ювелиров-кустарей, резчиков по дереву и слоновой кости, скульпторов, отливающих фигурки из бронзы.

Особо следует отметить кузнецов. Кузнецы представляют в ФЗА своеобразную касту, и их профессия передается по наследству. Кузнец изготавливает оружие (ножи, копья и т. д.) и сельскохозяйственные орудия.

Кузнецы пользуются большим уважением, и хотя роль их в последние годы падает, по мере проникновения на колониальный рынок европейских товаров, в глубинных районах она еще велика.

Жены кузнецов, как правило, занимаются изготовлением горшков. Распространено мнение, что только они могут безнаказанно «обрекать землю на страдание», т. е. обжигать глину.

Развито в ФЗА и ткачество. Во многих африканских деревнях можно увидеть ткача. Он обычно сидит за своим ручным станком прямо на улице. Работа ткача считается в Африке чисто мужской профессией. Ткачи производят только один вид ткани: ленты шириной 14—20 см. Затем, сшивая вместе 8—12 лент, получают «покрывало», из которого легко скроить национальную одежду — бубу. На лентах вышивается декоративный рисунок в виде орнамента или фигурок животных. У разных народностей ФЗА свои излюбленные цвета одежды: мавры, туареги, жители Берега Слоновой Кости предпочитают носить бубу темно-синего цвета, народы Сенегала — светло-голубого и белого и т. д.

Несмотря на относительно дорогую цену, ткани, производимые кустарями, пользуются большим спросом. Население отдает им предпочтение перед стандартными европейскими тканями, изготавливаемыми в псевдоафриканском духе.

* *
*

Развитие некоторых отраслей промышленности в ФЗА привело к увеличению численности рабочего класса. В настоящее время здесь работает по найму около 400 тыс. человек, в том числе 70 тыс. в сельском хозяйстве и около 100 тыс. в промышленности.

Положение трудящихся тяжелое. В стране проявляется расовая дискриминация. Африканцу трудно стать квалифицированным рабочим, его удел — низкооплачиваемый черный, тяжелый труд. Рабочий-европеец за ту же работу получает в несколько раз больше, чем африканец.

Трудящиеся ФЗА ведут решительную борьбу за повышение жизненного уровня и улучшение условий труда. В декабре 1952 г. под давлением народных масс колоний французское правительство вынуждено было ввести в силу «Трудовой кодекс», регламентирующий вопросы трудового законодательства жителей «заморских территорий». Однако многие положения кодекса до сих пор не выполняются.

Большая часть лиц наемного труда ФЗА — 250 тыс. человек — входит во Всеобщий союз трудящихся Черной Африки, образовавшийся в 1957 г. Всеобщий союз защищает интересы рабочих, выступает за ликвидацию ко-

лониального режима, требует предоставления ФЗА независимости.

Транспорт. ФЗА — страна огромных расстояний. Поэтому для ее экономического развития очень важно разрешить проблему транспорта.

Колонизаторы, прокладывая сеть дорог, не заботились об интересах местного населения. Пути сообщения нужны им были для того, чтобы выкачивать сырье из внутренних районов и иметь возможность «осваивать» естественные ресурсы колонии.

Это стремление определило схему дорожной сети ФЗА. Дороги обычно соединяют пункты побережья с центральными районами. Нет ни одной хорошей дороги, которую французские власти проложили бы специально для связи двух экономических районов на побережье или внутри страны. Вследствие этого торговля даже между соседними областями затруднена. До сих пор еще товары внутри страны нередко переносят люди.

Важное значение имеет железнодорожное сообщение. Первая железная дорога, связавшая Дакар с Сен-Луи, вошла в строй в 1885 г. В настоящее время общая протяженность железных дорог в ФЗА составляет 3116 км. Самая длинная из них идет от побережья (г. Дакар) в глубь континента, достигая реки Нигер в городах Бамако и Куликоро. Эта дорога обслуживает внутреннюю дельту Нигера. Южная часть территории в излучине Нигера связана с побережьем дорогами Абиджан — Уагадугу, Котону — Параку. Вдоль железнодорожного полотна бесконечной лентой тянутся в Сенегале поля арахиса, на Береге Слоновой Кости — насаждения какао и кофе, в Дагомее — пальмовые рощи.

Предполагается, что в будущем железные дороги соединятся в центре суданской зоны, откуда будет начато строительство дороги Нигер — Средиземное море, которая пересечет пустыню Сахару.

Состояние железных дорог во Французской Западной Африке плачевное. Стремление во что бы то ни стало удешевить строительство сказывалось на качестве работ. Обычно на полотно укладывались легкие рельсы, вторых путей не проводили, сооружавшиеся мосты предназначали лишь для легких поездов. Несмотря на модернизацию железных дорог, проведенную в последние годы, до сих пор часты крушения.

В связи со слабым развитием железнодорожной сети важную роль играет автотранспорт. Но автомобильных дорог мало: их протяженность около 80 тыс. км. На квадратный километр площади ФЗА приходится 17 м дорог (во Франции 1200 м). Большинство автомобильных дорог — грунтовые. Во время ливней они становятся непроезжими.

Общая длина асфальтированных магистралей всего 2 тыс. км.

На многих автодорогах отсутствуют мосты через реки, которые приходится «форсировать» вброд или на пароме.

Основная автомобильная магистраль Французской Западной Африки проходит через важнейшие центры страны. Вначале она идет вдоль побережья океана через Дакар, Каолак, Конакри, Нзерекоре, Абиджан, Порто-Ново, затем поворачивает на север к Бамако, Бугуни, Наради.

В условиях ФЗА большое значение приобретает воздушное сообщение. Есть немало пунктов, связь с которыми поддерживается только самолетами. К настоящему времени на территории ФЗА построено около 150 взлетно-посадочных площадок и аэродромов. Многие из них способны принимать тяжелые самолеты и имеют военное значение.

Сеть авиасообщений в ФЗА достаточно разветвленная: она охватывает почти все города.

Дакар — крупнейший международный аэропорт. На аэродроме Иоф близ Дакара приземляются самолеты авиационных компаний Европы и Америки. Отсюда легко попасть в любую столицу мира.

Речной и морской транспорт до сих пор продолжает играть важную роль, несмотря на создание сети сухопутных дорог. Первой рекой, которую французы попытались использовать для проникновения во внутренние районы страны, был Сенегал. Он судоходен в течение 3—4 месяцев в году, во время паводка. В настоящее время значение Сенегала как транспортной артерии несколько упало: суда большого водоизмещения не могут подниматься вверх по течению и товары удобнее доставлять в эти районы автотранспортом.

Река Нигер более полноводна, чем Сенегал, но в сухое время года тоже мелеет. Кроме того, в ряде мест путь судам преграждают дороги. Тем не менее Нигер

и его притоки Мило и Бани играют существенную роль в местных перевозках.

В ФЗА вдоль морского побережья и внутри лагун распространены каботажные перевозки. По лагуне Уэме, например, перевозятся грузы из Лагоса (Нигерия) в Порто-Ново (Дагомея).

Собственного морского флота ФЗА не имеет. Морские перевозки на западном побережье Африки осуществляют французские компании.

Из портов ФЗА первое место занимает Дакар. За 12 месяцев 1957 г. в порту Дакара побывало около 5 тыс. судов. Через порт прошло свыше 5 млн. т различных грузов. Причалы Дакара протянулись на 7 км. Существуют специальные пристани для погрузки арахиса, для разгрузки нефти и т. д.

Специализированным портом для вывоза арахиса является находящийся южнее Дакара Каолак.

На гвинейском берегу после прорытия канала через песчаные бары (1951 г.) крупным портом стал Абиджан. Его годовой грузооборот превышает ныне 1 млн. т.

Через эти три порта проходит большая часть внешне-торгового оборота ФЗА.

Внешняя и внутренняя торговля. Колониальная зависимость ФЗА выражается, в частности, в структуре внешней торговли. Страна ввозит некоторые промышленные и продовольственные товары, а экспортирует сельскохозяйственное и минеральное сырье.

Вся внешняя торговля находится в руках иностранных компаний. Пользуясь своим монопольным положением, они диктуют цены на производимую крестьянами продукцию. Те же компании продают населению промышленные товары. Такая торговая политика позволяет компаниям загрэбать огромные прибыли.

Розничной торговлей занимаются в основном сирийцы и ливанцы, переселившиеся в страну в начале XX в. Они посредники между торговыми компаниями и африканским населением. Только в самых отдаленных пунктах колонии компании используют в качестве посредников африканцев.

Торговые компании скупают у крестьян урожаи экспортных культур: арахиса, кофе, какао, бананов, хлопка и др. Первое место по стоимости в вывозе ФЗА занимает арахис и продукты его переработки, прежде всего

масло. В 1957 г. стоимость их экспорта составила 25 млрд. колониальных франков, общая сумма экспорта — 60,5 млрд. франков. Далее следуют кофе, какао, бананы, пальмовое масло и т. д. На арахис, кофе и какао приходится три четверти стоимости всего экспорта.

Продукции горнодобывающей промышленности в 1957 г. вывезено на 2 млрд. франков, что составило примерно 3,3% общей стоимости экспорта. Третья часть этой суммы падала на долю железной руды. ФЗА вывозит также алмазы, бокситы, фосфориты, оловянную и вольфрамовую руду, ильмениты.

Три четверти всего экспорта ФЗА направляется во Францию.

Импорт ФЗА включает некоторые виды машин и оборудования, необходимых прежде всего для развития горнодобывающей промышленности, — автомобили, тракторы, нефтепродукты. Однако удельный вес этой категории товаров в импорте сравнительно невелик. Большая часть импорта состоит из потребительских промышленных и продовольственных товаров. Многие из них могли бы производиться на месте, в колонии, но иностранные компании препятствуют этому.

Видное место в импорте занимают хлопчатобумажные ткани: в 1957 г. из 77,5 млрд. франков импорта на их долю приходилось 8,2 млрд. Сахар, рис, вино — также важные статьи экспорта. Любопытен один факт: алкогольных напитков ФЗА ввезла в 1957 г. на 1 млрд. франков, а удобрений только на 274 млн. франков, хотя они очень нужны.

ФЗА импортирует товары в основном из Франции и стран франковой зоны. На их долю в 1957 г. приходилось 79% стоимости импорта.

Торговый баланс ФЗА постоянно сводится с дефицитом. В 1957 г. он достиг 17 млрд. франков.

ВНУТРЕННИЕ РАЗЛИЧИЯ

ФЗА состоит из семи территорий, пользующихся некоторой автономией. В настоящее время все сильнее проявляются тенденции к превращению территорий в отдельные государственные образования. В связи с этим

необходимо хотя бы коротко рассказать о том, что представляет каждая из них.

Сенегал. Площадь этой территории 201,4 тыс. кв. км, население 2,2 млн. человек. Граница на востоке и севере — река Сенегал, на юге — отроги плоскогорья Фута-Джалон. Своим 500-километровым «фасадом» Сенегал выходит к Атлантическому океану. Как и всюду на западном побережье Африки, берега территории окаймлены цепью отмелей.

Между реками Сенегал и Салум бесконечной мозаикой тянутся поля. Часто попадаются живописные деревушки, состоящие из хижин с остроконечными соломенными крышами. Это край земледельцев. Основная народность здесь уолоф (709 тыс.). Они выращивают арахис и миль. Южнее уолоф живет народность серер. Это преимущественно скотоводы. Скотоводством занимаются также фульбе, рассеянные по всей территории. Среди других народностей Сенегала наиболее многочисленны тукулеры и диола. На территории насчитывается 35 тыс. европейцев, живущих в основном в городах Дакар и Сен-Луи.

Сенегал за исключением южной части, Казаманса, — полупустыня. Слабо выраженный рельеф, песчаные почвы, поросшие низкими и колючими кустами, характерны почти для всех районов территории. С кустарниковыми зарослями чередуются поля арахиса. В Касамансе, отдаленном от Сенегала британской колонией Гамбией, выпадает уже гораздо больше осадков. Соответственно меняется растительность, переходящая к вечнозеленым тропическим лесам.

Сенегал известен как крупный производитель арахиса. Эту культуру высаживают в мае, когда начинаются дожди. Для крестьян это горячая пора. Целые дни проводят они в поле. В Сенегал в поисках работы приходят тысячи людей из Судана и Гвинеи. Их называют наветанами (на языке уолоф «навет» значит дождливый сезон). Хозяин, имеющий излишки земли, предоставляет наветану участок, семена, сельскохозяйственные орудия. Обработав поле, вырастив и убрав урожай, наветан возвращает хозяину в двойном размере семенную ссуду и часть собранного арахиса. Остальное он продает и возвращается на родину.

Продажа арахиса производится в установленные администрацией сроки, обычно она заканчивается в январе. Ограниченные сроки продажи — одно из средств заставить крестьян продавать арахис дешевле.

Несколько лет назад, в Ричард-Толле (100 км вверх по течению Сенегала от Сен-Луи) были обводнены значительные площади засушливых и бесплодных земель (6 тыс. га). Теперь на них выращивается рис.

Развиты в Сенегале животноводство и рыболовство. Ежедневно у побережья территории вылавливается 150 т рыбы. Одна часть улова поступает на рынки Дакара, Сен-Луи и других городов в свежем виде, другая перерабатывается на предприятиях Дакара, Рюфиска, третью коптят и вялят кустарными способами.

Разведанные минеральные богатства Сенегала пока не очень значительны. На побережье Атлантического океана добываются фосфориты и пески, содержащие ильмениты и цирконий. В скором будущем в крупных размерах начнется добыча фосфоритов в районе Тайбы (близ Тиеза).

Удельный вес Сенегала в экономике ФЗА очень значителен. Кроме того, в Сенегале расположены крупные городские центры, среди которых выделяется Дакар. В нем сосредоточены культурные учреждения, имеется университет. В Дакаре сформировалась значительная прослойка африканской интеллигенции.

Дакар — крупнейший в ФЗА промышленный центр. Рабочий класс столицы принимает активное участие в общественной жизни страны. В городе находится руководство крупнейшей в стране профсоюзной организации — Всеобщего союза трудящихся Черной Африки.

Дакар также важнейший политический центр страны.

Эти и другие факторы определили важную роль Сенегала и выделили его среди остальных территорий ФЗА.

Мавритания. Площадь — 1169 тыс. кв. км, население около 650 тыс. человек. Столица — город Нуакшот. На севере страна граничит с Испанской Сахарой, Марокко и Алжиром, на востоке с Суданом. Река Сенегал — южная граница, на западе Мавритания на значительном протяжении омывается водами Атлантического океана.

Большая часть территории страны бесплодная пустыня. Песчаные дюны сменяются каменистыми пространствами — хамадами, потом снова тянутся дюны и снова хамады. На севере в ряде мест поднимаются почерневшие от солнца плоскогорья — Иджиль, Адрар, Таган.

Долина Сенегала наиболее плодородная область Мавритании. Здесь вдоль русла расположена полоса выделенных земель шириной 25 км. В долине довольно значительна плотность населения.

Мавритания — древняя страна. В X в. на ее территории образовалось государство Аудагост. О его основателях, берберах племени Сенаджа, арабский историк Ибн-Халдун писал: «Когда они покорили пустынные области, они начали войну против негритянских народностей, чтобы заставить их принять мусульманство».

В Мавритании до сих пор религия играет значительную роль в жизни населения. Общество разбито на касты. Вождь племени часто бывает и духовным (религиозным) главой.

подавляющее большинство населения — 500 тыс. человек — мавры. Свыше 100 тыс. негры (уолоф, сараколе, тукулеры и др.). Мавры, как правило, кочевники-скотоводы, негры — земледельцы. Негритянское население выращивает арахис, миль и другие культуры, выменивая их у мавров на продукты животноводства.

В Мавритании пока нет промышленности. Но в ближайшем будущем начнут разрабатывать месторождения железной руды в Форт-Гуро и меди в Акджудте. С этой целью французское правительство приступает к строительству железной дороги, которая соединит эти два пункта с Порт-Этьеном, находящимся на побережье океана.

Французский Судан. Площадь — 1259 тыс. кв. км. Население 3,6 млн. человек. Столица — город Бамако. Судан — одна из самых обширных и богатых территорий ФЗА. Находясь в центре Западной Африки, он окружен другими французскими колониями: на севере Судан граничит с Мавританией и Алжирской республикой, на востоке с Нигером и Верхней Вольтой, на юге с Берегом

Слоновой Кости и на западе с Сенегалом, через который страна получает доступ к океану. На юго-западе Судан граничит с Гвинейской республикой.

Территория Судана в основном равнинная. Большое значение имеют реки Сенегал и особенно Нигер, в долинах которых повышенная плотность населения.

В северной части Судана живут кочевники: мавры, туареги, тукулеры и др., центральные и южные районы населяют бамбара, малинке, диула. Много еще других народностей, поэтому этнический состав населения Судана очень пестрый. Преобладающая народность — бамбара (около 1 млн. человек).

Основное богатство страны — скот. В Судане 3 млн. голов крупного рогатого скота, 10 млн. голов овец и коз, 80 тыс. верблюдов, 65 тыс. лошадей и 150 тыс. ослов. Часть скота ежегодно поступает на рынки крупных городов ФЗА, но основные покупатели суданского скота — английская колония Нигерия и Гана.

Оседлое население не превышает миллиона человек. Оно занимается земледелием в долинах верхнего Сенегала, среднего Нигера и других рек, выращивая миль, рис, арахис и другие культуры.

Современной промышленности в Судане нет. Развита некоторые кустарные промыслы: ткачество, дубильное и сапожное производство и т. д. Недра Судана изучены плохо. Несколько лет назад в области Ансонго (левый берег р. Нигер) обнаружено крупное месторождение марганца, но оно пока не разрабатывается, как и разведанное месторождение фосфоритов близ Бурема, в долине Тилемена.

Местные жители во многих районах добывают железную руду и выплавляют металл в кустарных печах. В областях Фалеме и Куремале встречаются небогатые месторождения золота.

Нигер. К востоку от Судана лежит другая обширная колония — Нигер. Ее площадь 1,3 млн. кв. км, население — свыше 2 млн. человек. Столица — Ниамей.

На севере Нигер граничит с Алжиром и Ливией, на востоке с колонией Чад (Французская Экваториальная Африка), на юге с Нигерией, Дагомеей и Верхней Вольтой, на западе с Суданом.

Основная народность Нигера — хауса. Она насчитывает несколько миллионов человек, но в пределах этой

территории живет только 600 тыс. Из других народностей выделяются джерма, туареги, фульбе, фануре.

Территория Нигера — переходная зона от пустыни к саванне. Как и в Судане, скотоводство имеет здесь большое значение. Насчитывается около 2 млн. голов крупного рогатого скота и 5 млн. голов овец и коз. Все большее распространение в последние годы получает культура арахиса.

Продукты животноводства и земледелия вывозят или по реке Нигер в английскую колонию Нигерию, или автотранспортом и по железной дороге до города Котону (Дагомея).

Промышленности в Нигере нет, даже горнодобывающей. Только в горном массиве Аир добывается небольшое количество олово-вольфрамовой руды.

Верхняя Вольта, как Судан и Нигер, — глубинная территория ФЗА. Она не имеет выхода к морю. Ее площадь 370 тыс. кв. км, население — 3,3 млн. человек.

Среди всех территорий ФЗА Верхняя Вольта имеет самую высокую плотность населения. Граничит она с Суданом, Нигером, Дагомеей, Берегом Слоновой Кости.

Верхняя Вольта населена главным образом народностью моси, история которой уходит далеко в глубь веков.

Сложившийся в далеком прошлом общественный уклад моси сохранился до наших дней. Во главе государства моси стоит император, моно-наба, резиденция которого находится в Уагадугу. Император — марионетка французских властей.

Народность моси насчитывает 1,5 млн. человек. Кроме нее, в Верхней Вольте живут народности бобо, само, лоби, гурунси, дагари, фульбе и др.

Население Верхней Вольты занимается и скотоводством, и земледелием, удельный вес скотоводства несколько выше. Как и повсюду в ФЗА, скот разводят главным образом фульбе. Некоторые моси владеют десятками и сотнями голов скота, но они отдают скот на выпас фульбе. Крупного рогатого скота в Верхней Вольте насчитывается 1,6 млн. голов, овец и коз — около 2 млн.

Земледельцы выращивают миль, рис, маниоку, арахис, хлопок и т. д.

Столица Верхней Вольты Уагадугу связана железной дорогой с Абиджаном. По ней вывозят арахис и другую продукцию земледелия. Верхняя Вольта ежегодно продает Гане 70—80 тыс. голов крупного рогатого скота и около 200 тыс. овец и коз.

Промышленность в колонии, за исключением кустарных промыслов и нескольких маслобойных предприятий, отсутствует.

Дагомея. Длинная узкая полоса, протянувшаяся от побережья Бенинского залива в глубь континента,— так выглядит на географической карте Дагомея. Ее площадь — 112 тыс. кв. км, население 1,5 млн. человек. Столица — Порто-Ново. На востоке Дагомея граничит с Нигерией, на севере с Нигером и Верхней Вольтой, на западе с неподпечной территорией Того. Южная граница колонии проходит по побережью Бенинского залива. Доступ к берегу затруднен многочисленными барами.

На территории Дагомеи проживает около 30 разных племен и народностей, наиболее крупные из них дагомейцы, или фонь (42% всего населения), иоруба и бариба.

Дагомейцы родственны народности эве, населяющей прибрежные гвинейские области. До прихода колонизаторов они имели высокую культуру. В бывшей столице Дагомеи городе Абомее сохранились интересные исторические памятники.

Прибрежная полоса территории 70—80 км шириной — пологая равнина. На севере местность становится холмистой.

Население выращивает на юге кукурузу и маниоку, в северной части — просо и ямс.

Главное богатство прибрежной части Дагомеи маслянистая пальма. В колонии насчитывается около 50 млн. этих деревьев. Из Дагомеи экспортируется ежегодно 12—15 тыс. пальмового масла и 55—60 тыс. т пальмисты (ядер плодовых косточек).

Животноводство в Дагомее имеет второстепенное значение: в колонии 250 тыс. голов крупного рогатого скота, 450 тыс. овец и коз. На юге развито свиноводство (около 180 тыс. голов).

Недра Дагомеи исследованы слабо. Горнодобывающей промышленности территория не имеет. Несколько маслoбойных предприятий, 6 мыловаренных заводов, 3 лесопилы и 12 хлопкоочистительных заводов — вот и вся промышленность Дагомеи.

Берег Слоновой Кости. Эта колония расположена на побережье Гвинейского залива. Ее площадь 315 тыс. кв. км, население — около 2,5 млн. человек. Столица — город Абиджан. На востоке Берег Слоновой Кости граничит с Ганой, на севере с Верхней Вольтой и Суданом, на западе — с Гвинейской республикой и Либерией.

Две пятых поверхности Берега Слоновой Кости занято влажным тропическим лесом. На севере лес редееет, за ним широкой полосой протянулась парковая саванна. Климат тропический, влажный.

На Береге Слоновой Кости около 100 различных народностей и племен. Четвертая часть населения — родственные племена манде. На востоке страны живет многочисленная народность агни.

Берег Слоновой Кости имеет сравнительно развитое сельское хозяйство. Здесь в большом количестве выращивают какао, кофе, бананы, ананасы, плоды масличной пальмы, карите, сизаль и некоторые другие культуры. Важное значение имеет сбор дикорастущих орехов кола. Эти орехи пользуются большим спросом во всей Западной Африке.

Под плантациями деревьев какао занято около 190 тыс. га, под кофейными — 230 тыс. га.

Продовольственные культуры Берега Слоновой Кости — ямс, бананы, рис, кукуруза. В последние годы некоторое распространение получило животноводство. В настоящее время насчитывается 270 тыс. голов крупного рогатого скота, 720 тыс. овец и коз и 75 тыс. свиней.

Важная отрасль экономики Берега Слоновой Кости — лесное хозяйство. Особенно интенсивно лесозаготовка ведется в районах, прилегающих к дорогам и руслам сплавных рек.

Экспортную продукцию вывозят главным образом через порт Абиджан.

Благодаря тому что Берег Слоновой Кости вывозит такую ценную продукцию, как кофе, какао, бананы

и т. д., его внешнеторговый оборот значительно больше, чем у Сенегала, не говоря уже о других, менее развитых колониях.

Горнодобывающая промышленность ограничена добычей алмазов и золота, зато довольно развита обрабатывающая промышленность, основные предприятия которой расположены в Абиджане.

* * *

*

Уже после того, как данная работа была подписана в печать, произошли новые события, существенным образом изменившие политическое лицо Западной Африки. Правящие круги Франции, действуя в соответствии с новой конституцией, одобренной на референдуме 28 сентября 1958 года, сколотили взамен прежнего Французского Союза Сообщество, в которое включили на правах «государств-членов» бывшие территории Французской Западной Африки. Таким образом, с апреля 1959 года объединение колониальных территорий, каким являлась Французская Западная Африка, перестало существовать. Оно распалось на отдельные полуавтономные территории, получившие статут и наименование «республик»: Сенегал, Судан (эти две территории в апреле 1959 года объединились в Федерацию Мали), Нигер, Верхняя Вольта, Дагомея, «Исламская республика Мавритания» и Берег Слоновой Кости.

Осуществляя эту реформу, французское правительство действовало по принципу «разделяй и властвуй». Оно преследовало прежде всего цель расчленения национально-освободительных сил Французской Западной Африки.

В экономическом отношении вся группа территорий ФЗА по-прежнему представляет единое целое. Иностранные монополии не заинтересованы в возведении таможенных и прочих барьеров на границах новых территориальных образований.

Хотя на картах Западной Африки, издаваемых во Франции, прежние территории стали называться «республиками», это вовсе не означает, что с колониальными порядками в Западной Африке покончено. Напротив, все преобразования, проведенные после вступления

в силу новой французской конституции, направлены на сохранение и укрепление колониального господства в этой части «черного» континента. Характер экономических и торговых отношений между метрополией и «республиками» Западной Африки остался прежним. Следовательно, нельзя говорить о том, что в этой части Африки колониализм уже «умер». Народам западно-африканских «республик» предстоит приложить немало усилий еще для того, чтобы добить колониализм и выйти на дорогу независимого развития.

Николай Иванович Гаврилов

ФРАНЦУЗСКАЯ ЗАПАДНАЯ АФРИКА

Редактор *Б. Ш. Забиров*
Художественный редактор *Е. А. Радкевич*
Технический редактор *Д. А. Глейх*
Корректор *О. П. Горшкова*

Т—03338. Сдано в производство 4/II-59 г. Подписано
в печать 12 III-59 г. Формат 84×108^{1/32}. Физических
листов 2,87, печатных листов 4,1+0,61 л. вкл.
Издательских листов 4,07. Тираж 40 000 Цена 1 р. 25 к.
Заказ № 2755

Москва, В-71, Леинский проспект, 15, Географгиз.
Первая Образцовая типография имени А. А. Жданова
Московского городского Совнархоза.
Москва, Ж-54, Валовая, 28.

СЕРИЯ «У КАРТЫ МИРА»

Книги выходят в свет в 1959 г.

Серия популярных географических книг о зарубежных странах. В них дается необходимый круг сведений о природе, населении, особенностях экономического развития и современного состояния промышленности и сельского хозяйства, а также рассказывается о быте, нравах и обычаях населения этих стран. Книги написаны простым языком, иллюстрированы картами и фотографиями и рассчитаны на широкие круги читателей, могут быть использованы как дополнительный учебный материал в школах при изучении географии зарубежных стран.

Бергер Я. М. Китай, 10 п. л., ц. 3 руб., III кв.

Добров А. С. Великобритания, 5 п. л., ц. 1 р. 50 к.

Дементьев И. А., Генин А. А. Объединенная Арабская Республика, 5 п. л., ц. 1 р. 50 к., III кв.

Исмагилова М. А., Таланова Е. А. Кения, Уганда, 4 п. л., ц. 1 р. 20 к., III кв.

Лебедев Е. А. Иордания, 3 п. л., ц. 90 к., II кв.

Лукашева Е. М., Ляликов Д. Н. Колумбия, 3 п. л., ц. 90 коп., II кв.

Матвеев Г. П. Андора, Лихтенштейн, Монако, Сан-Марино, 5 п. л., ц. 1 р. 50 к., I кв.

Нитобург Э. Л. Венесуэла, 4 п. л., ц. 1 р. 20 к., III кв.

Олейников И. Н. Конго, 3 п. л., ц. 90 коп., III кв.

Полонский М. Л., Кондратьев В. А. Греция, 4 п. л., ц. 1 р. 20 к.

Пуляркин В. А. Цейлон, 3 п. л., ц. 90 коп., II кв.

Соколов М. И. Либерия, 2 п. л., ц. 60 коп., II кв.

Дьердь Г. Будапешт, 5 п. л., ц. 1 р. 50 к., IV кв.

Ледовских М., Рабинович И. Вена, 5 п. л., ц. 1 р. 50 к., II кв.

Предварительные заказы принимаются магазинами книго-торгов и потребительской кооперации.

СЕРИЯ «У КАРТЫ МИРА»

Вышли из печати в 1958 г.

Андреева В. М. Новая Зеландия, 96 стр., ц. 1 р. 65 к.

Гаврилов Н. И. Марокко, 48 стр., ц. 85 коп.

Гузеватый Я. Н. Индонезия, 88 стр., ц. 1 р. 60 к.

Дорофеев А. М. Пакистан, 48 стр., ц. 90 коп.

Косолапов Б. Е. Тунис, 44 стр., ц. 80 коп.

Мухин А. И. Германия (ГДР и ФРГ), 104 стр., ц. 2 р. 25 к.

Прошин Н. И. Страны Аравийского полуострова, 198 стр.,
ц. 3 р. 25 к.

Раковский С. Н. Федеративная Народная Республика Юго-
славия, 80 стр., ц. 1 р. 40 к.

Слука А. Е. Франция, 107 стр., ц. 2 руб.

Эти книги можно приобрести в местных магазинах книго-
торга и заказать по адресу: Москва, Е-116, Энергетическая ул.,
д. 8, корп. 2. Магазин № 104 Москниготорга, „Книга—почтой“.